

Marcin Leśniakiewicz Barbara Woźniak

Parafia w Suchej Beskidzkiej



Tekst:

Marcin Leśniakiewicz, Barbara Woźniak

Fotografie na okładce:

Wieża nowego kościoła i stary kościół nocą – Maciej Hojda

Fotografie:

Bolesława Boni, Stanisław Budnik, Maciej Hojda,
Marta Kowalska, Maria Rzeźniczak, Barbara Woźniak,

archiwum Grafikonu, ze zbiorów Stanisława Dudonia,
Ireny Kołodziejczyk, Pawła Matejko, Mariana Natanka,
Kazimierza Steczka i Muzeum Miejskiego Suchej Beskidzkiej

Wykorzystano materiały z Kroniki Parafii Suskiej
oraz strony internetowej [www. parafiasuska.pl](http://www.parafiasuska.pl)
a także ze zbiorów Muzeum Miejskiego Suchej Beskidzkiej
i Biblioteki Suskiej im. dra Michała Żmigrodzkiego

Opracowanie graficzne:

Maciej Hojda

Wydawca:

Drukarnia i Wydawnictwo GRAFIKON
Jarosławice 324, 34-100 Wadowice
tel: 033 873 46 20, fax 033 873 46 22
e-mail: biuro@grafikon.com.pl
www.grafikon.com.pl

© by Grafikon & Parafia pw. NNMP w Suchej Beskidzkiej, 2008

ISBN 978-83-60817-15-5

Druk:

Drukarnia i Wydawnictwo GRAFIKON





Słowo wstępne

W 2008 ROKU PRZYPADA ROCZNICA 100-lecia poświęcenia nowego kościoła pw. Nawiedzenia Najświętszej Marii Panny. Wydawnictwo albumowe, które macie Państwo przed sobą, zostało przygotowane jako jeden z niewielkich, ale trwałych elementów obchodów naszej uroczystości, którą rozpoczynamy 10 maja 2008 r., a więc dokładnie sto lat po poświęceniu świątyni. Album nie jest opracowaniem stricte naukowym, choć jego głównym celem jest ukazanie tych wydarzeń i wartości, które w znaczący sposób ukształtowały współczesny obraz parafii suskiej pod względem historycznym i estetycznym. Potwierdza to m.in.: bogaty program ideowy fundacji, ogromne znaczenie parafii dla miasta Sucha Beskidzka oraz wartość zabytków architektury i sztuki, tworzących zespół kościelno-klasztorny. Możemy już z pełną odpowiedzialnością mówić, że nasz nowy kościół jest „wiekowy”, jednakże historia parafii suskiej rozpoczyna się w XVII w., z chwilą fundacji wotywniej Piotra Komorowskiego herbu Korczak, właściciela Suchej. Przełomowy etap w życiu naszego lokalnego kościoła nastąpił z chwilą kasaty klasztoru kanoników regularnych w 1782 r. Od tej pory posługę duszpasterską sprawują księża świeccy. Pod koniec XIX w., dzięki ofiarności hr. Branickich oraz mieszkańców miasta, wzniesiono eklektyczną budowlę nowej świątyni, która służy nam do obecnej chwili jako kościół parafialny. Poza dwoma wymienionymi kościołami, ogromne znaczenie dla życia naszej parafii i nie tylko, posiadają kaplica na Błędzonce pod wezw. św. Brata Alberta, kaplica szpitalna pw. Miłosierdzia Bożego oraz najmniejsza z nich: kaplica zamkowa pw. św. Piotra Apostoła mieszcząca się w wieży zegarowej suskiego zamku.

PATRZĄC Z PERSPEKTYWY DZIEJÓW, należy w tym miejscu podkreślić ogromne zaangażowanie wielu z Was w tworzenie obecnego klimatu, bardzo sprzyjającego wszelkim poczynaniom, mającym miejsce w naszej parafii. W ciągu pięciu ostatnich lat, na terenie zespołu kościelno-klasztornego oraz cmentarza udało się wykonać wiele prac porządkowych, remontowych i renowacyjnych. Przywracanie świetności zabytkom nie jest rzeczą łatwą. Wszelkie trudy rekompensuje jednak ogromna radość, która pojawia się po realizacji tych działań, a prawdziwą satysfakcją jest zadowolenie Parafian, czyli Was – Mieszkańców Suchej Beskidzkiej.

AUTORAMI ALBUMU SĄ Marcin Leśniakiewicz i Barbara Woźniak, którym w tym miejscu serdecznie dziękuję.

*Ks. Prałat Stanisław Bogacz
Proboszcz Parafii*



Rys historyczny



Tablica fundacyjna
starego kościoła
z kartuszem herbowym
Piotra Komorowskiego
Korczak



Cudowny obraz Matki
Bożej Suskiej, w typie
Czarnej Madonny.

HISTORIA SUCHEJ BESKIDZKIEJ, dziś miasta powiatowego, położonego w śródgórskiej, beskidzkiej kotlinie u ujścia rzeki Stryszawki do Skawy, sięga początków XV w. Wedle przekazów źródłowych w 1405 r. książę oświęcimski Jan II wydał przywilej, w którym zezwalał niejakiemu Strzale na lokację w tym miejscu osady. Niewiele wiemy o tym najwcześniejszym okresie dziejów Suchej. Strzałowie pozostawali jej właścicielami prawdopodobnie przez kilkadziesiąt lat, następnie, w 2. poł. XV w. przeszła ona w ręce Słupskich. W 1554 r. Stanisław Słupski sprzedał Suchą złotnikowi krakowskiemu Gaspere Castiglione, który po uzyskaniu nobilitacji przybrał od swojej posiadłości polskie nazwisko – Suski. Z osobą Kaspra Suskiego wiąże się budowa zamku, który miał stać się na kilkaset kolejnych lat głównym ośrodkiem administracyjnym, gospodarczym i kulturalnym okolicznych terenów.

PRZEZ PIERWSZE DWIEŚCIE LAT ISTNIENIA miejscowości Sucha nie posiadała własnej parafii. Początkowo znalazła się w granicach ogromnej parafii z siedzibą w Mucharzu, która swoim zasięgiem obejmowała rozległe tereny, położone w dorzeczu górnej Skawy, sięgając na południu po niemal nieprzebyte wówczas szczytowe partie Beskidów, wciąż pokryte prawie w całości lasami, wśród których z rzadka tylko zaczynały powstawać nowe osady ludzkie. Żywa do dziś w Mucharzu tradycja utrzymuje, że wiarę chrześcijańską zaczęto tu krzewić już w epoce „apostołów Słowian” – świętych Cyryla i Metodego w IX w., a pod koniec X stulecia stał już w Mucharzu kościół, w którym kazania głosił św. Wojciech. Trudno orzec ile prawdy tkwi w tych podaniach, jednak nie ulega żadnej wątpliwości, że podczas akcji kolonizacyjnych w dolinie górnej Skawy w XIII-XV w., Mucharz stanowił centrum życia religijnego regionu. Duże odległości, jakie musieli pokonywać wierni w drodze do swojego kościoła parafialnego nie były w średniowieczu niczym niezwykłym, jednak mieszkańcy Suchej i okolicy napotykali w drodze do Mucharza na inne jeszcze niedogodności, o których wspominał w 1533 r. biskup krakowski Piotr Tomicki w akcie erekcyjnym nowej parafii z siedzibą w Zembrzycach. Jak podaje ks. Stanisław Heumann, proboszcz parafii zembrzyckiej pod koniec XIX w. w swoim opracowaniu „Wiadomość o parafii i kościele parafialnym w Zembrzycach” między przyczynami do utworzenia nowej parafii przytacza *zaczny biskup słuszne skargi i żale z powodu wylewów rzeki Skawy, płynącej w pośrodku Zembrzyc i Mucharza, tudzież odległości milowej do kościoła parafialnego na Mucharzu, dla czego mieszkańcy wsi Zembrzyc i Suchy nie mogą uczęszczać do kościoła na nabożeństwo i zmierają, pozbawieni pociech religijnych.*



Sucha, panorama miasta
z widokiem na kościół,
pocz. XX w.



**Renesansowy zamek
w Suchej Beskidzkiej.
Widok na krużganki
i wieżę zegarową**

TAK WIĘC W 1533 R. SUCHA WESZŁA W SKŁAD PARAFII z siedzibą w Zembrzycach, do której w XVI w., obok wymienionych dwóch miejscowości, należała także Stryszawa. Taki stan rzeczy trwał do początku wieku XVII, kiedy dziedzicem Suchej został Piotr Komorowski, przedstawiciel jednego z najmożniejszych rodów, posiadających swe włości na ówczesnym pograniczu polsko-węgierskim. Za czasów Komorowskiego Sucha stała się administracyjnym i gospodarczym centrum dóbr, zwanych później „państwem suskim”, nic więc dziwnego, że jej dziedzic powziął zamiar, by wzniesić tutaj nową świątynię i utworzyć samodzielną parafię. Tak też się stało. Budowa kościoła w Suchej, obecnego tzw. „starego” kościoła, trwała od 29 marca 1613 do 15 czerwca 1614 r., które to dokładne daty znamy dzięki zachowanej inskrypcji na tablicy fundacyjnej, umieszczonej na szkarpie, opinającej zachodnią ścianę budowli, tuż pod kartuszem z herbem Korczak fundatora – Piotra Komorowskiego.

**Zamek zimą. Widok
na południową elewację
obiektu od strony parku**





P IOTR KOMOROWSKI ZADBAŁ RÓWNIEŻ O SWOJĄ SIEDZIBĘ, dokonując rozbudowy obronnego dworu Kaspra Suskiego w okazałą rezydencję magnacką, wzorowaną na zamku królewskim na Wawelu. W trakcie rozbudowy, na pierwszym piętrze wieży, w północnym skrzydle zamku ufundował kaplicę ku czci swojego patrona św. Piotra Apostoła, która odtąd służyła kolejnym właścicielom zamku i ich rodzinom. Kamieniarkę kaplicy wykonał prawdopodobnie sam Paweł Baudarth, Flamand z Antwerpii, który był wówczas zatrudniony u Zebrzydowskich w pobliskiej Kalwarii. Wskazują na to charakterystyczne dla jego ręki obramienia okna kaplicy. W kaplicy znajduje się zabytkowa polichromia, przedstawiająca „Tajemnice Mszy Świętej według Żywota Pana Jezusa”. Tajemnice Mszy św. ujęte są w kwatery i opisane krótkimi staropolskimi sentencjami. W ołtarzu znajduje się obraz z 1. poł. XIX w. z przedstawieniem „Złożenia do grobu”, pędzla Gustawa Grzywińskiego, przeniesiony z Kaplicy Matki Bożej Bolesnej ze starego Kościoła za czasów ks. proboszcza Stanisława Kani.

**Kaplica zamkowa,
lata 20. XX w.**

**Wnętrze
kaplicy zamkowej
pw. św. Piotra Apostoła**



**Fragmenty zachowanej
polichromii z „Tajemnicami
Mszy świętej według
Żywota Pana Jezusa”,
początek XVII wieku**

Krużganki zamkowe



Tablice erekcyjne dwóch spośród siedmiu dawnych kaplic, wmurowane w zachodnią ścianę starego kościoła

Portret „sarmacki” z wizerunkiem Piotra Komorowskiego jako fundatora parafii suskiej, 1630 r.

Piotr Komorowski funduje kościół w Suchej

ROKU PAŃSKIEGO 1614 JEGO MOŚĆ pan Piotr Komorowski, brat Mikołajów na Suchej panujący, jako w państwie jemu oddanym, kościół farny wymurował w Suchej na pagórku Wesołym, naśladując fundatora kalwaryjskiego, przydawszy kaplic siedm, rzędem na cmentarzu stojących, w których tajemnice Męki Pańskiej wyrażają się, co wszystko murem opasał. A ten kościół poświęcony jest na tytuł Nawiedzenia Najświętszej Panny Maryjej, w którym nowego plebana za licencyją biskupią postanowił, oderwawszy Suskie Państwo i wsi do niego należące od fary zembrzyckiej. Które przedtym do plebanie plebana zembrzyckiego należały. Po którym także kościół krzeszowski przyszłego roku 1615 fundował.

TENŻE JEGO MOŚĆ PAN PIOTR KOMOROWSKI tegoż roku zamek grzeczny i [w]spaniały tamże w Suchej wymurował, w którym ozdoba i przestrzeń wielkie jest, gdzie i kaplica ozdobna świętego Piotra Apostoła, patrona jego zostaje, jako się to w ołtarzu pokazuje, iż na krzyżu na dół głową zawieszony i wymalowany jest i tam msze święte pod czas odprawują się, będąc tam tajemnice msze świętej według żywota Pana Jezusowego po ścianach dokoła pomalowane. Na którym zamku nad bramą taki napis na kamieniu wykowany zostaje i każdy wstępujący to pismo rzetelnie czytać może w te słowa:

„Petrus de Komorow, comes de Orawa et Liptow, capitaneus Oświecimensis, Catharina de Przeręb Przerębska, anno Domini 1614”.

Andrzej Komoniecki, *Chronografia albo Dziejopis Żywiecki*, 1704

WPIERWSZYCH LATACH swojego istnienia kościół suski należał wciąż do parafii zembrzyckiej, a posługę duszpasterską pełnił w nim niejaki ks. Łonowski – nie powiódł się bowiem pierwotny zamysł Komorowskiego, który chciał sprowadzić do Suchej zakon bernardynów. Niewykluczone, że u źródeł decyzji fundatora obok powodów praktycznych (wzrost lokalnego znaczenia Suchej, a także dalsze wylewy Skawy utrudniające mieszkańcom Suchej i okolicznych wsi dotarcie także do kościoła w Zembrzycach, podobnie jak wcześniej miało to miejsce z Mucharzem, o czym mowa w akcie fundacyjnym parafii z 1625 r.), leżały także względy ambicjonalne. Być może Piotr Komorowski chciał dorównać Mikołajowi Zebrzydowskiemu, którego wspaniała fundacja, Kalwaria Zebrzydowska, zdobywała coraz większy rozgłos. Bernardyni nie przyjęli jednak propozycji Piotra – prawdopodobnie właśnie ze względu na bliskość pozostającego w ich pieczy klasztoru w Kalwarii.

WTEJ SYTUACJI KOMOROWSKI NAWIĄZAŁ KONTAKT ze zgromadzeniem kanoników regularnych, posługujących przy kościele pw. Bożego Ciała w Kazimierzu (obecnie dzielnicy Krakowa). Tradycja głosi, że stało się to w związku z cudownym uzdrowieniem Piotra z poważnej choroby oka, którego miał doznać za wstawiennictwem Stanisława Kazimierczyka, już wówczas otoczonego lokalnym kultem zakonnika z tegoż klasztoru. Krakowski konwent kanoników przeżywał wtedy swój największy rozkwit w dziejach, w znacznej mierze za sprawą ks. Marcina Kłoczyńskiego, ówczesnego przełożonego zgromadzenia przy parafii Bożego Ciała. W wyniku ustaleń pomiędzy nim a Piotrem Komorowskim, kanonicy regularni przejęli posługę duszpasterską w Suchej i najpóźniej w 1630 r. zostali osadzeni na stałe w nowo wybudowanym budynku klasztornym, pełniącym dzisiaj funkcję plebanii. Rozstrzygnięcie spraw, związanych z zapewnieniem suskiej świątyni stałej obsługi duszpasterskiej, pozwoliło na utworzenie w Suchej nowej parafii. 16 listopada 1624 r. biskup krakowski Marcin Szyszkowski wystawił dokument, w którym upoważnił biskupa sufragana Tomasza Oborskiego do konsekracji kościoła wraz z cmentarzem i kamieniami węgielnymi siedmiu kaplic, które miały stanąć obok świątyni. Konsekracja została dokonana przez biskupa Oborskiego 8 grudnia 1624 r., 29 grudnia 1625 r. Piotr Komorowski wpisał akt fundacyjny do krakowskich ksiąg grodzkich, a 7 kwietnia 1626 r., biskup Szyszkowski ostatecznie erygował parafię w Suchej w diecezji krakowskiej. W akcie erekcyjnym uznano fundację Komorowskiego, który nadał nowej parafii bogate uposażenie oraz potwierdzono, że służbę liturgiczną w niej sprawować będą kanonicy regularni ze zgromadzenia przy kościele Bożego Ciała na Kazimierzu.



Fragment zabudowań kościelno-klasztornych, pocz. XX w.



Główna brama wejściowa na teren zespołu kościelno-klasztornego, lata 60. XX w.

Sprowadzenie kanoników regularnych

TEGOŻ ROKU [1630] JEGO MOŚĆ pan Piotr Komorowski, pan na Suchej dziedziczny, w Suchej do kościoła przezeń zmurowanego wielbnych ojców kanoników regularnych wprowadził i klasztor dla nich założył, uczyniwszy pewną i dostatnią fundacyją. Co się stało dla tej okazyjey jako niżej: iż tenże Jego Mość pan Piotr Komorowski zachorzał był na oko bardzo i niebezpieczno, które mu aż wyciekło, aż go sobie kitajką zieloną zawieźował; w której chorobie tęskniąc sobie, oddawał się [modlitwie za] przyczyną świętego Stanisława Kazimierczyka, którego sobie wziął i miał za osobliwego patrona. I zasnąwszy, przez rewelacyją tenże święty Stanisław obiecał go pocieszyć, byleby braci jego zakon w Suchej fundował. Jakoż on nieodmiennie to postanowił i rzeczą samą wykonał i zdrów z tego został. Co się stało za wielbego ojca księdza Marcina Kłoczyńskiego, proboszcza naonczas Bożego Ciała na Kazimierzu przy Krakowie, a w tym zakonie w Polsce naprzedniejszego prałata. Który cud i jego votum przy grobie tegoż świętego Stanisława Kazimierczyka to jawnie pokazuje i świadkiem jest, który widocznie każdemu wymalowany z opisaniem tego cudu Jego Mości pana Piotra Komorowskiego w kościele kazimierskim przy Krakowie.

Andrzej Komoniecki, *Chronografia albo Dziejopis Żywiecki*, 1704



Obraz wotywny sprawiony przez Piotra Komorowskiego do grobu bł. Stanisława Kazimierczyka w Kościele Bożego Ciała na Kazimierzu, z dokładnym opisem cudu oraz rozplanowaniem przyszłej fundacji parafii suskiej, 1630 r.

Program ideowy fundacji

KSZTAŁT PIERWOTNEGO ZAŁOŻENIA ZESPOŁU kościelno-klasztornego w Suchej doskonale prezentuje obraz wotywny Piotra Komorowskiego, znajdujący się w krakowskim klasztorze kanoników regularnych. Przedstawia on fundatora w pozie modlitewnej, bł. Stanisława Kazimierczyka oraz całość otoczonego murem założenia: kościół połączony arkadową przewiązką z budynkiem klasztornym, siedem kaplic na cmentarzu przykościelnym, a także kolumnę, prawdopodobnie poświęconą Najświętszej Marii Pannie, stojącą już poza murem.

UZUPEŁNIENIE CAŁEGO ZESPOŁU przez symetryczną kompozycję złożoną z siedmiu kaplic oraz muru obronnego z basztami i bramami wiązało się z wprowadzeniem bogatych treści religijnych, wyrażanych przez XVII-wieczną symbolikę. Fundacja Komorowskiego nosi cechy konsekwentnego programu ikonograficznego, z dwoma głównymi wątkami: laterańskim i maryjnym. Wątek laterański potwierdza historiozofia zakonna, który wywodzi kanoników bezpośrednio od Chrystusa i Apostołów. Kolejną analogią jest fakt, że siedem kaplic suskich można skojarzyć z siedmioma rzymskimi kościołami uprzywilejowanymi, gdzie zasadniczą rolę odgrywa wspomniana wyżej bazylika. Nawiedzenie wszystkich kościołów przez pielgrzymów związane było z uzyskaniem odpustu. W 1621 r., kiedy Piotr Komorowski czynił starania o przekazanie swojej fundacji kanonikom, biskup krakowski Marcin Szyszkowski uzyskał

ze Stolicy Apostolskiej zezwolenie na uprzywilejowanie siedmiu kościołów krakowskich podobnym odpustem. Starania o uzyskanie podobnego przywileju czynione były również w suskim sanktuarium. Ich wynikiem było breve papieża Innocentego XII z dnia 7 listopada 1695 r., nadające odwiedzającym siedem ołtarzy w Suchej takie same odpusty, jakie uzyskiwali wierni w bazylice św. Piotra w Rzymie. Wezwania pozostałych kaplic odpowiadały Radościom Matki Bożej. Radości te to: Zwiastowanie, Nawiedzenie, Narodzenie, Pokłon Pasterzy i Królów, Znalezienie Jezusa, Wniebowstąpienie i Wniebowzięcie. Bezpośrednią inspiracją był tekst nabożeństwa o siedmiorakich smutkach i radościach „Panny błogosławionej”, który ukazał się w krakowskiej drukarni Macieja Jędrzejowczyka w 1617 i 1623 r. Wówczas z siedmioma radościami Marii, czczono także siedem boleści i smutków Chrystusa. Były to: Obrzezanie, Modlitwa w Ogroju, Biczowanie, Cierniem Koronowanie, Obnażenie, Ukrzyżowanie i Przebicie Boku. Takie przypuszczenie potwierdza przekaz Komonieckiego, wymieniający w ramach fundacji Piotra Komorowskiego: *kaplic siedm, rzędem na cmentarzu stojących, w których Tajemnice Męki Pańskiej wyrażają się*. Jednocześnie, Komoniecki dokładnie określa miejsce, gdzie usytuowana została fundacja nazywając go pagórkiem Wesołym, co może wywodzić się z owego siedmiorakiego wesela Maryi.

CAŁY ZESPÓŁ OTOCZONY ZOSTAŁ kamiennym murem ze strzelnicami, który miał chronić założenie przed napadem band rozbójniczych. Obronny, raczej symboliczny niż faktyczny charakter, podkreślony został pięcioma basztami, czterema na narożnikach i piątą z herbem Korczak na osi założenia od strony północnej (obecnie nieistniejące). Na osiach boków wschodniego i zachodniego na wspomnianym obrazie wotywnym widoczna jest para bramek. Całość przypominająca rodzaj warownego miasta łączy się z symboliką Marii Obronicielki, która bardzo często uciekała się do wyobrażeń obronnego miasta lub warownego obozu. Budowa suskiego sanktuarium wiązała się także z pierwszym polskim przekładem godziniek dokonany ok. 1620 r. Do samego kościoła i siedmiu kaplic można odnieść wezwanie *Domie poświęcony, siedmioma kolumnami ozdobiony*. Obronność zespołu, jego baszy i strzelnice odpowiadają wezwaniu *Wieżo utwierdzona Dawidowa basztami i bronią wzmocniona*. Teren założenia pełnił również rolę cmentarza grzebalnego, a zarazem wypełnionego zielenią ogrodu. Całość programu wyszła zapewne od kazimierskich kanoników, którzy w tym okresie przeżywali szczyt swojego rozwoju duchowego, kulturowego i ekonomicznego.

PIERWSZY PREPOZYTEM (PRZEŁOŻONYM) SUSKIEGO KLASZTORU, a więc w praktyce i proboszczem parafii suskiej, został sam Marcin Kłoczyński – wybitna osobowość, człowiek wszechstronnie wykształcony, teolog, filozof, doktor prawa, założyciel studium filozoficznego przy konwencie w Kazimierzu. Odtąd przez ponad 150 lat, dzieje parafii były nierozzerwalnie związane z zakonem kanoników regularnych. W tym czasie kształt założenia kościelno-klasztornego nie ulegał większym zmianom. Jedynie w połowie XVII w., do prezbiterium kościoła od strony północnej została dobudowana kaplica Matki Bożej Bolesnej, a w 1763 r. powstała barokowa wieżyczka na sygnaturkę. Ustalony wówczas kształt bryły „starego” kościoła przetrwał do dzisiaj, w zasadzie w niezmienionej formie.

WSKŁAD PARAFII SUSKIEJ obok samej Suchej weszły także wsie: Stryszawa i Lubnica (obecnie Lachowice – w parafii suskiej od 1635 r.), w 1635 r. kanonicy regularni z Suchej przejęli także parafię Krzeszów jako filię. W klasztorze na stałe przebywało kilku zakonników. Zdarzało się, że w okresach gdy w Krakowie i Kazimierzu panowała zaraza, Sucha stawała się miejscem czasowego schronienia dla większej liczby kanoników. Przy parafii funkcjonowała szkoła, potwierdzona źródłowo w połowie XVII w. W 1660 r., z inicjatywy ówczesnego prepozyta, ks. Ignacego Naramowskiego oraz starosty oświęcimskiego Hieronima Wierzbowskiego, drugiego męża Konstancji Krystyny, wdowy po Krzysztofie Komorowskim, bratanku Piotra i zarazem ostatnim męskim przedstawicielu suskiej linii rodu, przeor klasztoru dominikanów w Oświęcimiu o. Jacek Chlewicki założył w Suchej Bractwo Różańcowe, co było jednym z wyrazów szczególnego kultu maryjnego w suskiej świątyni.



Krzysztof Komorowski
herbu Korczak, 1647 r.,
bratanek i następca Piotra
Komorowskiego



Barokowy, małżowinowy
kartusz trumienny
Krzysztofa Komorowskiego,
1647 r.



Konstancja Krystyna Komorowska, córka Krzysztofa Komorowskiego, żona Jana Wielopolskiego Kanclerza Wielkiego Koronnego, kopia wg Trycjusza, zbiory Ireneusza Seneckiego w Muzeum Miejskim Suchej Beskidzkiej



Herb zakonu kanoników regularnych



Kazania na niedziele całego roku, księga ze zbiorów Biblioteki Kanoników Regularnych w Suchej, XVIII w.

Odcisk pieczęci na dokumencie potwierdzającym fundację Bractwa Różańcowego Suchej

Eklibris biblioteki kanoników regularnych z 1744 r.

Podpis kanonika regularnego Mikołaja Marcinkowica



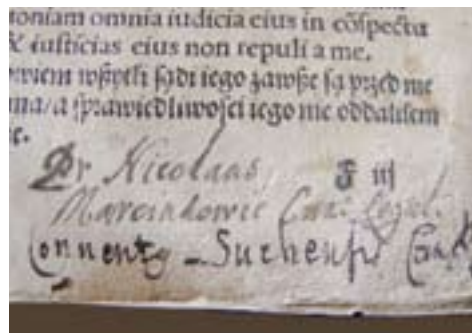
Kanonicy regularni

GENEZA POWSTANIA ZAKONU KANONIKÓW REGULARNYCH wiąże się z istnieniem w Kościele od IV w. licznych wspólnot kleryckich, które powstawały z inicjatywy biskupów, czerpiąc wzór z życia Apostołów w pierwotnym Kościele Jerozolimskim. Jedną z takich wspólnot założył św. Augustyn z Hippony, on także sformułował regułę, która w późniejszym okresie została przyjęta jako obowiązująca dla zakonu kanoników regularnych. Głównym celem zgromadzeń kanonickich było połączenie ideałów życia wspólnotowego, w którym szczególne miejsce zajmowała modlitwa, z posługą duszpasterską dla wiernych Kościoła. Była to podstawowa różnica pomiędzy wspólnotami kanoników a zakonami mniszymi, kontemplacyjnymi (m.in. benedyktyni, cystersi), kładącymi szczególny nacisk na życie w odosobnieniu.

WXI w., W WYNIKU TZW. REFORM GREGORIAŃSKICH w Kościele, ukształtował się podział kanoników na „regularnych” (praktykujących życie zakonne zgodnie z regułą zakonną i zasadami wspólnej własności) oraz „świeckich” (sprawujących wspólnie służbę liturgiczną i mieszkających pod jednym dachem, ale posiadających osobistą własność prywatną). Odtąd też reguła św. Augustyna została powszechnie przyjęta za obowiązującą w zakonie kanoników. Zakon wydał niemal 100 świętych i błogosławionych. Jego członkami byli m.in. św. Dominik Guzman (założyciel zakonu dominikanów), św. Antoni Padewski (patron rzeczy zagubionych – późniejszy słynny franciszkanin), św. Norbert z Xanten (założyciel zakonu norbertanów-premonstratensów) oraz Tomasz z Kempis, autor słynnego dzieła „O naśladowaniu Chrystusa”. Kanonicy regularni przybyli do Polski już na przełomie XI i XII w., osiedlając się m.in. w Trzemesznie, Czerwińsku, Kaliszu i Wrocławiu. W 1405 r. król Władysław Jagiełło osadził kanoników regularnych przy kościele Bożego Ciała w Kazimierzu (obecnie dzielnicy Krakowa). Szczególnym zbiegiem okoliczności stało się to w tym samym roku, w którym powstała Sucha – osada, do której Piotr Komorowski sprowadził w XVII w. właśnie kanoników z Kazimierza. Obecnie zakon kanoników regularnych ma charakter Konfederacji, w skład której wchodzi dziewięć Kongregacji, w praktyce – podobnie jak miało to miejsce w przeszłości - działających zupełnie niezależnie. Prowincja Polska kanoników należy do Kongregacji Laterańskiej Najświętszego Zbawiciela z siedzibą w Rzymie (stąd często stosowana nazwa – kanonicy regularni laterańscy). W skład Prowincji Polskiej wchodzi pięć kanonii: w Dreźnie, Elku, Gietrzwałdzie, Krakowie i Mstowie. Kanonicy regularni sprawują posługę duszpasterską łącznie w dwunastu parafiach, w tym – nieprzerwanie od ponad 600 lat – w parafii Bożego Ciała w Krakowie-Kazimierzu.

Suska biblioteka klasztorna

DO NIEWĄTPLIWYCH ZASŁUG KANONIKÓW dla ówczesnej Suchej należy utworzenie szkoły parafialnej i zapoczątkowanie oświaty ludowej. Na swe potrzeby przywieźli oni do Suchej i umieścili w budynku klasztornej biblioteczce złożoną z kodeksów rękopiśmiennych i książek drukowanych w języku łacińskim, polskim, niemieckim i włoskim. Księgozbiór ten wzbogacany przepisywanymi przez zakonników w Kazimierzu i Kraśniku dziełami, a także nabywanymi u bukinistów specjalnie dla potrzeb klasztornych komentarzami Biblii, zbiorami kazań, modlitewnikami, traktatami filozoficznymi, dziełami prawniczymi, medycznymi, historycznymi i przyrodniczymi, rozwinął się w sporą bibliotekę. W momencie kasaty klasztoru w 1782 r. zbiory biblioteki podzielono, przenosząc najcenniejsze z dzieł do siedzib klasztornych, które nie uległy konfiskacie, m.in. na krakowski Kazimierz. Najcenniejsze z książek, m.in. z pochodząca z XVI w. *Biblią staroniemiecką* i *Kazaniami na Święta i Niedziele całego Roku* ks. Franciszka Rychłowskiego (XVIII w.), eksponowane są w Muzeum Miejskim Suchej Beskidzkiej.





Bł. Stanisław Kazimierzczak (1433-1489)

BŁ. STANISŁAW KAZIMIERCZYK BYŁ KANONIKIEM REGULARNYM w klasztorze w podkrakowskim Kazimierzu. Pochodził z rodziny mieszczańskiej, studiował na Akademii Krakowskiej, uzyskując tytuł doktora teologii. Zasłynął z pobożności i wspaniałych zdolności kaznodziejskich. Szczególnie oddawał się nabożeństwu do Męki Pańskiej i Krzyża Świętego, był także wielkim czcicielem Najświętszego Sakramentu. Żył – zgodnie z zasadami swojego zgromadzenia – wśród ludzi i dla ludzi: głosił żarliwe kazania, wychowywał młodych kleryków, wiele czasu poświęcał na posługę wśród chorych i ubogich. Zmarł w opinii świętości 3 maja 1489 r.

KULT STANISŁAWA KAZIMIERCZYKA rozwinął się wkrótce po jego śmierci i trwał nieprzerwanie przez kolejne stulecia. Rozwijał się on szczególnie wśród mieszkańców Kazimierza, którzy traktowali go jak patrona swojego miasta, czego wyrazem były nie tylko liczne pielgrzymki do jego grobu, ale m.in. fakt, że relikwie zakonnika przechowywano w ratuszu. Pochowano go pod posadzką kościoła Bożego Ciała, zgodnie z jego pokorną prośbą, aby wszyscy go deptali. Już w rok po śmierci księdza Stanisława sporządzono spis 176 nadzwyczajnych łask, uzyskanych dzięki jego orędownictwu. W kościele Bożego Ciała znajduje się obraz z 1628, dzieło Łukasza Porębskiego, zwany „Felix saeculum Cracoviae” (*Szczęśliwy wiek Krakowa*), na którym znajduje się wizerunek bł. Stanisława Kazimierzczaka pośród 4 świątobliwych mężów: św. Jana Kantego, bł. Szymona z Lipnicy, Michała Giedroycia i Świętosława Milczącego. Elewacja relikwii bł. Stanisława odbyła się w 1632 r., natomiast 18 kwietnia 1993 r. Stanisław Kazimierzczak został beatyfikowany przez Ojca Świętego Jana Pawła II.

Biblia staroniemiecka,
XVI w.

Biblia łacińska, XVIII w.

Bł. Stanisław Kazimierzczak, olej, płótno,
pocz. XVII w., Klasztor
Bożego Ciała na Kazimierzu



**Kaplica konfederacka
na górze Jasień**

**Krzyż z tarczą z nazwi-
skami konfederatów
poległych w Suchej**



**Lipa konfederacka
z figurką Matki Bożej
Niepokalanie Poczętej
(zniszczona przez
wichurę w 2002 r.)**

WLATACH 1769–1771 NAJBLIŻSZE OKOLICE SUCHEJ były widownią walk toczonych przez oddziały konfederatów barskich z Moskalami. Wiązało się to z faktem, że niedaleka Lanckorona była jedną z głównych baz Rycerzy Maryi. Wydarzenia te upamiętniają: kaplica na szczycie góry Jasień, wznoszącej się nad Suchą od strony północnej, zbudowana na miejscu jednej z bitew, ponoć przez uczestniczących w niej żołnierzy oraz mogiła poległych konfederatów na dawnym cmentarzu przykościelnym (dziś – plac przed „nowym” kościołem”).

Pamiętki konfederacji

PRZY SUSKIM KOŚCIELE PARAFIALNYM ustawiony został krzyż z nazwiskami sześciu poległych w 1771 r. konfederatów, z adnotacją o dwóch nieznanach bohaterach oraz napisem: „Konfederaci barscy, rycerze Maryi oddali życie za Polskę w Suchej”. Spoczywają tam: Jakub Dąbrowski z Kielc, Bartłomiej Barciński, Jakub Preyss, Antoni Muszyński, Maciej Wowerko i NN. Konfederaci, prawdopodobnie podczas ucieczki przed oddziałami rosyjskimi schronili się w starym suskim kościele. Niestety zostali wydani i ponieśli śmierć. Ponoć w tej symbolicznej mogile spoczywa Kajetan Sapieha, wojewoda mścisławski. Tablicę wykonał w 1976 r. Tadeusz Antolak z Zakopanego, według projektu Jerzego Harasimczyka, a jej fundatorem był ks. Czesław Świniarski, proboszcz parafii suskiej.

JESZCZE DO NIEDAWNA, OBOK KRZYŻA KONFEDERATÓW stała sędziwa lipa „konfederacka”, a dokładnie jej wydłużony pień, w środku którego umieszczona była figura Matki Bożej Niepokalanie Poczętej. Niestety uległa ona zniszczeniu przez wichurę w 2002 r. W Księżym Potoku stał również krzyż żeliwny, odlany w suskich hutach, na cokole którego widniał napis: *Ille Terrarum Mihi PR.ELER. Omnes Angulus Bidet IXC 1858*. Jedna z miejscowych legend głosi, że w tym szyfrogramie została ukryta informacja o miejscu zakopania skarbu konfederatów.

Kaplica konfederacka na Jasieniu

KAPLICA WZNIESIONA ZOSTAŁA prawdopodobnie w 1773 r. dla upamiętnienia walk, jakie w 1771 r. stoczyły oddziały konfederatów barskich, zwanych „rycerzami Maryi”, z rosyjskimi wojskami, którymi dowodził generał Suworow. Podczas tych zmagień, jak mówi tradycja, śmierć poniosło ok. dwustu konfederatów. W głównej, ołtarzowej części kaplicy znajduje się obraz Matki Bożej Częstochowskiej. Kaplica na Jasieniu jest także jednym z głównych symboli suskiej „Solidarności”. W czasie stanu wojennego odprawiane były tam Msze Święte. Obecnie podczas świąt patriotycznych odbywają się tam nabożeństwa, sprawowane w intencji Ojczyzny.



W 1772 R. W WYNIKU I ROZBIORU POLSKI parafia suska znalazła się w granicach monarchii Habsburgów. Na cesarskim tronie w Wiedniu zasiadał wówczas Józef II, który podjął zakrojone na szeroką skalę działania, które miały na celu m.in. podporządkowanie kościoła państwu (tzw. reformy józefińskie). W ich wyniku likwidowano klasztory, zwłaszcza te, które nie prowadziły działalności naukowej lub edukacyjnej i konfiskowano na rzecz skarbu państwa majątki zgromadzeń zakonnych. Procesy te nie ominęły także Suchej – w 1782 r. suski konwent kanoników regularnych został skasowany, budynek klasztorny przekształcono w plebanię, a posługę duszpasterską w parafii mieli odtąd pełnić świeccy księża diecezjalni.

PIERWSZYM PROBOSZCZEM SUCHEJ, nie wywodzącym się z grona kanoników regularnych, został ks. Ignacy Machayski. Jak się okazało, dane mu było pełnić funkcję gospodarza parafii najdłużej spośród wszystkich dotychczasowych proboszczów suskich, bo aż 40 lat. Ks. Machayski kontynuował rozpoczęte już wcześniej działania na rzecz przekształcenia wnętrza świątyni w duchu barokowym, był także twórcą założenia parkowego, dąbrowy w dolince Księżego Potoku, płynącego na południe od zespołu kościelno-klasztornego. Będąc człowiekiem o wrażliwej duszy, upamiętnił ten fakt wierszem następującej treści:

*Żołędź ia, na te dęby zasiał, lecz do woli
Rozsadziłem mą ręką na otwartej roli,
Proszę zaś, by niebacznie od siekiery ciosów
Po mym zgonie następca nie stawiał z nich stosów.
Wszak iście z nich wiele dęb potrwa na ziemi
Łatwo pozna potomność, gdy się zeydzie z niemi.*

ŻYCZENIU ZASŁUŻONEGO DLA SUSKIEJ PARAFII kapłana stało się zadość – jego następcy nie tylko „nie stawiali stosów” z drzew przez niego zasadzonych, ale i sami poddawali się urokowi tego miejsca, o czym świadczy inny wiersz, tym razem autorstwa ks. Franciszka Ksawerego Pniewko-Ciesielskiego, kolejnego długoletniego proboszcza suskiego, który ozdobił dąbrowę stawkami, wytyczył alejki spacerowe, zbudował altanę i ustawił wśród drzew żeliwny krzyż:

*Niech inny kocha ten Kącik tak, jak ia kochałem
I w nim szuka pociechy, której doznawałem.
Miejsce mi lube i błogie zarazem,
Zostań i po mnie szczęścia obrazem!
Kiedy się wszystkie troski na mą duszę zlały,
Kiedy bolesnym czuciom ulgi szukać chciałem,
Miejscem mego dumania był ten zakąt mały,
Nadzieje i pamiątki z sobą tylko miałem.*

Stary kościół na karcie pocztowej, pocz. XX w.

Fragment rękopisu z biblioteki kanoników regularnych z XVIII w.



Epitafium ks. Ignacego Machayskiego, wmurowane w zachodnią ścianę starego kościoła



Budowa nowego kościoła,
pocz. XX w.

Widok na fragment
apsydy nowego kościoła,
jeszcze bez przewiązki
łączącej obydwa budynki
świątyni, pocz. XX w.



Nowy kościół. Widok
znad dawnych stawów
(obecnie stadion MKKS
Babia Góra), pocz. XX w.

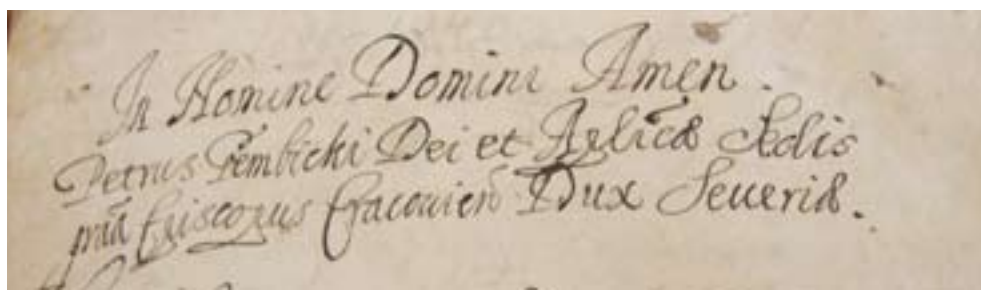
Fragment rękopisu z wi-
zytacji duszpasterskiej
suskiej parafii z podpisem
biskupa krakowskiego
Piotra Gembickiego

Ks. FRANCISZEK KSAWERY PNIEWKO-CIESIELSKI był nie tylko troskliwym gospodarzem parafii, ale i uzdolnionym pisarzem, o czym świadczy nie tylko zacytowany wyżej wiersz, ale także starannie prowadzona kronika parafii, tzw. „Liber Memorabilium”, dzięki której wiemy znacznie więcej o dziejach Suchej w połowie XIX w. A były to czasy trudne – czasy niepokojów wewnętrznych, powstań narodowych, a także klęsk żywiołowych, które nie ominęły także miasteczka nad Skawą. Szczególnie ponure żniwo zebrały wśród ludności Suchej epidemie tyfusu i cholery, które kilkakrotnie przetrzebiły w tym okresie miejscowość. O wydarzeniach tych przypomina niewielki cmentarz ofiar zarazy na stoku Magurki zw. właśnie z tej przyczyny „Cholerne”.

ROK 1847. (...) W tym roku głód, nędza i tyfus doszły do najwyższego stopnia, nie ma człowieka, który by coś podobnego zapamiętał. Po kilkunastu zmarłych zwożono codziennie na cmentarz, na polach, po drogach, krzakach, w stodołach i piwnicach znajdowano umarłych. Rząd i państwo dawali zapomogę w zbożu i pieniądzach, prywatni czynili składki i wspierali według sił, możliwości, lecz wszystkie usiłowania i ofiary nie były ostateczne; wynędzniałe i opuchłe postacie snuły się bez ustanku i jak muchy padały; niektórzy konając wołali chleba i z chlebem w rękę i ustach umierali. Nędza ta okropna wygasła czucie i przywiązanie w sercach ludzi, widziałem rodziców zupełnie obojętnych na śmierć wszystkich swoich dzieci, widziałem dzieci podobną nieczułość okazujących dla swych rodziców. Dawniej nikogo, choć najuboższego nie chowano bez trumny, teraz chowano bez trumny i takich, którzy nie byli ubodzy. By się przekonać o nędzy dość będzie powiedzieć, że umarło w tym roku 1489, a narodziło tylko 156.

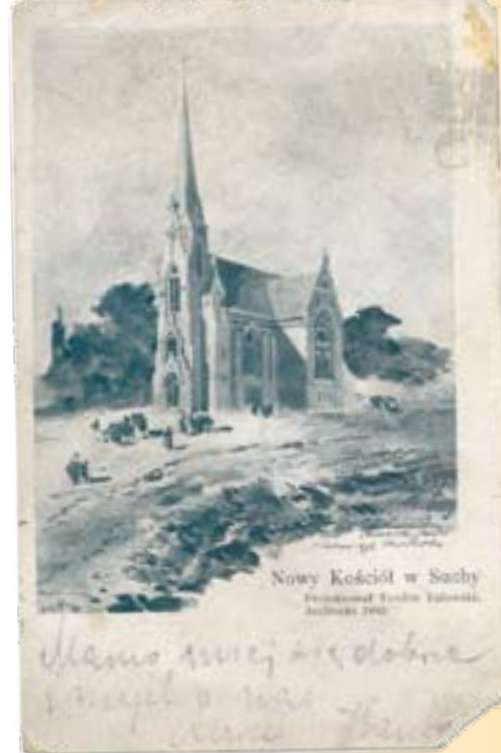
Fragment *Liber Memorabilium* – relacja ks. Franciszka Pniewko-Ciesielskiego.

ZBIEGIEM LAT ZMNIEJSZAŁ SIĘ OBSZAR TERYTORIALNY suskiej parafii. W 1789 r., po wybudowaniu z fundacji hr. Teresy Wielopolskiej pięknego, zachowanego do dziś, drewnianego kościoła w Lachowicach, wieś ta stała się odrębnym beneficjum kościelnym, uzyskując w 1841 r. status tzw. kapelanii, a następnie – samodzielnej parafii. W 1880 r. status w pełni samodzielnej parafii odzyskał także Krzeszów, a w 1896 r. utworzono parafię w Stryszawie (początkowo przez pewien czas pozostającej filią parafii suskiej).





Kościół w Suchej



Nowy Kościół w Suchy
Projektował Teodor Talowski,
Juliński 1900

POMIMO FAKTU, ŻE POD KONIEC XIX W. OBSZAR PARAFII pw. Nawiedzenia Najświętszej Marii Panny obejmował już wyłącznie samą Suchą, wzrastająca liczba ludności osady, która w tym okresie uzyskała formalne prawa miejskie, sprawiała, że istniejący kościół był już za mały dla wspólnoty lokalnej. W tej sytuacji ówczesny proboszcz, ks. Józef Procner, wystąpił z inicjatywą budowy nowej świątyni i rozpoczął zbiórkę pieniędzy na ten cel, sam dając osobisty przykład, przekazując 500 złotych reńskich z własnych środków. Jak podaje ks. St. Heumann, piszący w 1901 r. „Wiadomość o parafii i kościele parafialnym w Suchej”, udało się w ten sposób zebrać wśród parafian i innych ofiarodawców ok. 20 000 złotych reńskich. Była to jednak tylko niewielka część całości kosztów, które wyniosły aż ok. 150 000 złotych reńskich i zostały pokryte niemal w całości przez fundatorów świątyni – hrabinę Annę Branicką z Hołyńskich i jej syna Władysława. Branicki, będący ludźmi światłymi, miłośnikami kultury, sztuki i historii (właśnie z okresem, w którym dobra suskie znajdowały się w posiadaniu rodu Branickich, wiąże się zgromadzenie na zamku w Suchej wspaniałych zbiorów biblioteczno-muzealnych, należących do jednych z najcenniejszych kolekcji na ziemiach polskich), zadbał o wysoki poziom artystyczny nowopowstającego kościoła, zlecając zaprojektowanie budowli Teodorowi Talowskiemu, należącemu do najwybitniejszych architektów polskich ówczesnej doby. Obok niego w pracach brali także udział inni znani twórcy, jak Franciszek Mączyński, Tadeusz Stryjeński, Zygmunt Hendel czy Antoni Madeyski. Samą budową kościoła kierował miejscowy majster (mistrz) murarski Konstanty Hejny, a czynnie uczestniczyli w niej mieszkańcy miasteczka.

DO KOPANIA FUNDAMENTÓW PRZYSTĄPIONO 20 maja 1896 r., a 10 czerwca 1897 r. ks. Józef Procner dokonał poświęcenia kamienia węgielnego pod nową świątynię. Wznoszono ją na terenie dawnego cmentarza przykościelnego, na którym od 1836 r. – kiedy oddano do użytku nowy cmentarz parafialny – nie chowano już zmarłych. Co ciekawe w pierwszej fazie budowy, podczas której wzniesiona została zasadnicza bryła kościoła, „zapomniano” o zakrystii. Została ona dopiero dobudowana kilka lat później wraz z przewiązką, łączącą „nowy” kościół ze „starym”, już po śmierci ks. J. Procnera, gdy proboszczem w Suchej został ks. dr Michał Kołodziej. Warto zauważyć, że projekt połączenia obu kościołów przeforsował hr. Władysław Branicki wbrew opinii większości mieszkańców Suchej, którzy obawiali się kosztów związanych z utrzymaniem dwóch świątyń zamiast jednej. Właściciel dóbr suskich, świadom wartości zabytkowej i historycznej, jaką przedstawiało XVII-wieczne założenie, zobowiązał się jednak utrzymywać oba kościoły wraz z najbliższym otoczeniem z własnych środków, dzięki czemu „stary” kościół, poddany zresztą wkrótce gruntownemu remontowi, mógł dalej istnieć i funkcjonować. **10 maja 1908 r.** dziekan suski, ks. Marcin Narcyz Klimkiewicz dokonał poświęcenia nowej świątyni, która od tamtej pory nieprzerwanie przez sto lat służy parafianom w Suchej i jest głównym elementem krajobrazu miasta.

Kościół w Suchej na starej pocztówce, pocz. XX w.

Pocztówka z projektem kościoła Teodora Talowskiego, pocz. XX w.



Sodaliczka Maryjańska Panien działająca przy parafii suskiej, lata 30. XX w.



Ks. dr Michał Kołodziej,
olej, płótno, lata 20. XX w.

Konkurs szopek
bożonarodzeniowych,
pocz. 20. XX w.



Ks. Władysław Serafin,
proboszcz parafii suskiej
w latach 1953–1971,
w czasie procesji
Bożego Ciała

Ks. bp. Karol Wojtyła
z ks. Stanisławem Dzi-
wiszem podczas jednej
z wizytacji parafii suskiej



KSIĄDZ MICHAŁ KOŁODZIEJ, PIERWSZY GOSPODARZ nowo wybudowanej świątyni, był kolejnym z grona wybitnych kapłanów pracujących w suskiej parafii. Wszechstronnie wykształcony, posiadający tytuł doktora filozofii i prawa, z dużym zaangażowaniem pełnił swoje obowiązki, działając także w miejscowych organizacjach społecznych i charytatywnych. Warto dodać, że był proboszczem w Suchej dwukrotnie – najpierw w latach 1906–1918, a następnie ponownie od 1921 r., kiedy to ówczesny gospodarz parafii, ks. dr Edward Komar, został mianowany biskupem sufraganiem tarnowskim. Następcą ks. Kołodzieja został ks. Józef Sławiński, który pełnił urząd proboszcza suskiego w latach 1929–1938. W tym okresie kilka lat pracowali w Suchej jako wikarzy: ks. Piotr Dańkowski, kapłan pochodzący z pobliskiego Jordanowa, który poniósł śmierć w obozie koncentracyjnym w Oświęcimiu i w 1999 r. został beatyfikowany przez Ojca Świętego Jana Pawła II jako jeden z męczenników II wojny światowej oraz ks. Władysław Bukowiński, po latach niestrudzony duszpasterz zesłańców i wszystkich pozostających wiernymi wierze i Kościołowi w Kazachstanie i na Syberii, wieloletni więzień łagrów, którego proces kanonizacyjny rozpoczął się w 2006 r.

BURZLIWE LATA I, A ZWŁASZCZA II WOJNY ŚWIATOWEJ odcisnęły swoje tragiczne piętno także na mieszkańcach Suchej, jednak sam zespół kościelno-klasztorny szczęśliwie przetrwał zawieruchy wojenne bez większych zniszczeń. Największą stratę stanowiła przymusowa rekwizycja dzwonów kościelnych na potrzeby armii – najpierw austriackiej, a później niemieckiej. W dobie I wojny światowej, zniszczeniu uległo estetyczne zagospodarowanie rejonu Księżego Potoku, tak opiewanego przez ks.ks. Machayskiego i Pniewko-Ciesielskiego. Zakątek ten nigdy już nie powrócił do dawnej świetności. Natomiast w czasie walk pomiędzy wojskami radzieckimi a wycofującymi się oddziałami niemieckimi w styczniu 1945 r. uszkodzeniu uległy kościelne dachy, witraże oraz figura Chrystusa na wieży.



Mieszkańcy Suchej na Jasnej Górze w Roku Maryjnym 1954

Fragment transeptu, strona południowa, lata 60. XX w

Pielgrzymka Suszan na Jasną Górę, 1963 r. W środku z „Księgą Czynów Dobroci” siedzi Józef Steczek.

W OKRESIE OKUPACJI I PIERWSZYCH LATACH POWOJENNYCH administratorem parafii suskiej był ks. Aleksander Rajda, a w 1953 r. na urząd proboszcza został mianowany ks. Władysław Serafin. Przystąpił on do renowacji wnętrza starego kościoła (bez ołtarzy) oraz odnowienia budynku plebanii. Za jego czasów, w kaplicy pod starą dzwonicą urządzono ogrzewaną salkę katechetyczną. **Nowy kościół, wybudowany w latach 1899–1908 nie był jeszcze konsekrowany. Uroczystość odbyła się w dniu 23 września 1956 r., a przewodniczył jej ks. bp Franciszek Jop.** W 1957 r. przystąpiono do malowania wnętrza kościoła. Prace malarskie po zatwierdzeniu szkiców przez Kurię krakowską prowadzili artyści malarze: Marian Konarski z Krzeszowic i Tadeusz Kurek z Zakopanego. Malowanie wprost na cegle farbą kazeinową było wówczas bardzo innowacyjnym rozwiązaniem, właściwie po raz pierwszy zastosowanym w suskim kościele. W tym samym roku założono nową posadzkę marmurową w prezbiterium. Projekt wykonał Antoni Mazur z Krakowa. Ułożył ją tutejszy parafianin p. Wądra. W 1958 r. ks. Serafin sprawił trzy dzwony spiżowe o tonach „f” „gis” i „cis”. Trudne lata stalinowskie odcisnęły swoje piętno również na parafii suskiej. W szkołach usuwano naukę religii. W 1960 r., Prezydium Powiatowej Rady Narodowej w Suchej nie pozwoliło na urządzenie Procesji Bożego Ciała po Rynku, co spowodowało ogromne oburzenie parafian. Również władze wojewódzkie nie pozwoliły na tradycyjną pielgrzymkę wiernych do Kalwarii Zebrzydowskiej w dniu 8 września, uzasadniając odmowę w ten oto absurdalny sposób: *Przemarsz 70 osobowej grupy przy dźwiękach orkiestry przez osady wiejskie w okresie nasilenia robót polnych może spowodować uzasadnioną niechęć ludności wiejskiej do ludności miast, która nie zawsze w dostatecznej mierze odpowiedziała na apel Komitetu Frontu Jedności Narodu, by włączyć się w prace polne przy sprzęcie zbóż.* W 1964 r., w jubileusz 350-lecia istnienia parafii suskiej przybył J.E. ks. abp Metropolita Krakowski Karol Wojtyła, który odprawił uroczystą mszę i udzielił Sakramentu Bierzmowania. Do jubileuszu przygotowywano się bardzo skrupulatnie, zarówno pod względem duchowym jak i gospodarczym. Na terenie zespołu kościelno-klasztornego oraz w obu kościołach przeprowadzono wiele prac porządkowych i remontowych. Odnowiono wszystkie elementy kamienne, m.in. ołtarze, chór, ambonę, stacje Drogi Krzyżowej, przy ogromnym zaangażowaniu Adama Gaździckiego, kierownika kamieniołomu Jasnochowa oraz parafian. Rok Milenijny (1966) w parafii suskiej był obchodzony równie uroczysto. Już od 19 października 1965 r. rodziny suskie przyjmowały cudowny obraz Matki Bożej Częstochowskiej. Do 1966 r. ponad 400 suskich rodzin oddało się w opiekę Matce Przenajświętszej. Po parafii wędrowały wówczas dwa „żywe” różańce. Niezwykle zasłużonym organizatorem pielgrzymek w tym okresie oraz czynnym uczestnikiem życia parafialnego aż do lat 90-tych, był Józef Steczek (1901–1992), uhonorowany za swoją postawę przez Papieża Pawła VI Krzyżem Papieskim, najwyższym odznaczeniem dla świeckich, działających w kościele katolickim.



Józef Steczek z krzyżem papieskim



Dyplom papieski przyznany Józefowi Steczkowi przez Pawła VI



Ks. kardynał Karola Wojtyła podczas wizyty w Suchej w 1972 r.

Ks. kardynał Franciszek Macharski z ks. Czesławem Świniarskim rozmawiający z dziećmi, lata 80. XX w.



Ks. Krzysztof Straub udzielający komunii choremu w suskim szpitalu, lata 80. XX w.

Procesja z obrazem Matki Bożej Suskiej

Uroczystość pogrzebowa. Z prawej strony ks. Adam Gabryś, w środku Władysław Misiewicz, wieloletni organista suski.

W 1967 R. SPRAWIONO NOWE PANCERNE TABERNAKULUM do nowego ołtarza, które zastąpiło stare, baldachimowe. Gruntownemu remontowi poddano wieżę nowego kościoła oraz budynki inwentarskie na terenie zespołu. W 1967 r., w dniach 18–19 października po raz pierwszy parafię suską oficjalnie wizytował kardynał Karol Wojtyła. Został bardzo gorąco przyjęty przez Suszan. Była to pierwsza od czasu powstania parafii suskiej wizytacja dokonana przez Kardynała. Rok 1968 dla suskiej parafii był Rokiem Nawiedzenia. W czerwcu 1968 r. w całym dekanacie odbywały się uroczystości związane z Nawiedzeniem kopii Obrazu Jasnogórskiego. Obrazu na uroczystościach jednak nie było, ponieważ władze komunistyczne nie wydały takiego zezwolenia. W suskim kościele podczas tych uroczystości pierwszy raz odprawiono Mszę św. „twarzą do ludzi”. W 1969 r. zlikwidowano punkt katechetyczny na Zasepnicy (u p. Siewierskiej), a na jego miejsce powstał nowy u p. Semików na Kułasówce. W 1970 r. przekomponowano ołtarz główny, niestety nowa forma ołtarza nie oddaje piękna pierwotnej kompozycji. W tym samym roku wykończono ołtarz poświęcony Matce Bożej Nieustającej Pomocy. W ołtarzu tym umieszczono portal z relikwiami św. Andrzeja Boboli i św. Wincentego Pallotti. Ks. Władysław Serafin zmarł 25 października 1971 r. Po nim administrację parafii przejął ks. Franciszek Żak.

W 1972 ROKU NOWYM PROBOSZCZEM ZOSTAŁ ks. Adam Gabryś. Zaskoczony, że w suskim kościele odbywają się tylko cztery msze św., wprowadził dwie dodatkowe: o godz. 8.00 i 15.00. Przystąpił również do organizowania punktów katechetycznych. Zwrócił się do Kurii o zlikwidowanie gospodarstwa, aby ze stajni uzyskać dwa pomieszczenia na salki katechetyczne, na co otrzymał zgodę.





W lutym 1975 r., pracę duszpasterską w parafii suskiej rozpoczął ks. Czesław Świniarski, skierowany tu przez J. E. kardynała Karola Wojtyłę. Parafią kierował przez 11 lat, aż 1986 r., jednocześnie piastując urząd dziekana dekanatu suskiego. W tym okresie nadbudowany został budynek, w którym mieściły się salki katechetyczne oraz przygotowane zostały mieszkania dla sióstr Miłosierdzia św. Wincentego a Paulo. W parafii prężnie działał suski chór kierowany przez Edwarda Kołodziejczyka (przed nim prowadzili go m.in. Franciszek Durek i Władysław Misiewicz). Chór parafialny bardzo często koncertował poza parafią suską, zyskując ogromną renomę i uznanie. Dopiero w 1981 r. władze partyjne zezwoliły na przejście procesji Bożego Ciała po Rynku, gdzie powstał jeden z ołtarzy. 13 grudnia 1981 r. wybuchł stan wojenny. Ks. Czesław Świniarski pisze: *13 XII hiobowa wieść o ogłoszeniu stanu wojennego, zwieszono „Solidarność” i wszelkich związków zawodowych organizacji. Przybył na rozmowę komisarz wojskowy pułkownik z dwoma oficerami z zawiadomieniem o stanie wojennym, powiedział, że będę odprowadzał w takich jak zawsze godzinach, pasterkę też o północy, bo i w czasie okupacji szliśmy na pasterkę. Stawiał się ostro podporucznik, z komisarzem rzeczowo rozmawiałem. Przed samymi świętami zawieszono godzinę policyjną na pasterkę. Trzeba było specjalnych przepustek. Ja z Urzędu Parafialnego wystawiłem kościelnemu, Księżom i sobie („Liber Memorabilium”).* 10 grudnia 1982 r. ks. kardynał Franciszek Macharski poświęcił kaplicę szpitalną mieszczącą się wówczas na piątym piętrze budynku nowo wybudowanego szpitala w Suchej. Eminencję witał dyrektor szpitala Jacek Bednarz. Kapelanem chorych został ks. Jan Bobrek. Kaplicę w późniejszym czasie przeniesiono na parter budynku. Obecnie funkcję kapelana sprawuje bardzo lubiany przez pacjentów ks. Józef Szlaga, pochodzący z Raby Niżnej. Okna kaplicy zdobią piękne witraże, z symbolicznym wyobrażeniem czterech ewangelistów. Na terenie zespołu kościelno-klasztornego dokonano remontu wieży kościelnej i elewacji zabytkowej plebanii, a na Błędzonce, dzięki zaangażowaniu ks. Jana Kieresa, powstała kaplica. Kamień węgielny dla punktu katechetycznego poświęcił Ojciec Święty Jan Paweł II podczas Mszy św. na krakowskich Boniach, a wmurował go 26 kwietnia 1983 r. ks. bp Julian Groblicki. 30 września 1984 r. odbyło się poświęcenie salki katechetycznej na Błędzonce, a 20 października 1985 r. rozpoczęto tam odprawianie mszy św. W 1984 r. w Święto Chrztu Pańskiego, ks. kardynał Franciszek Macharski poświęcił Drzwi Jubileuszowe w nowym Kościele, wykonane przez warsztat ślusarski Jeziorskiego w Krakowie oraz spiżową tablicę jubileuszową na pamiątkę Jubileuszów: św. Stanisława, 600-lecia Matki Bożej Częstochowskiej, Roku Odkupienia oraz V rocznicy pontyfikatu Jana Pawła II. W 1985 r. sprawiono obraz Pana Jezusa Miłosiernego. W 1986 r. w parafii suskiej przywrócono kult bł. Stanisława Kazimierczyka, fundując również obraz z jego przedstawieniem do kruchty nowego kościoła. W 1977 r. dekretem Kurii Metropolitarnej przyłączono do Suchej z parafii makowskiej osiedla: Śpiwle, Garce, Pikieta, Zbóje i część Jasnochowy.

Edward Kołodziejczyk dyrygujący suskim chórem podczas jasełek w kościele parafialnym

Ks. bp Julian Groblicki z księżmi pracującymi w suskiej parafii podczas wmurowania kamienia węgielnego pod salę katechetyczną na Błędzonce w 1983 r. Drugi od lewej ks. Jan Kieres



Edward Kołodziejczyk, dyrygent



Widok na centrum miasta z lotu ptaka. Na pierwszym planie zespół kościelno-klasztorny, 2002 r.

W 1986 R. PROBOSTWO W SUCHEJ OTRZYMAŁ ks. Stanisław Kania, który swą funkcję sprawował do 22 czerwca 2003 r. Za jego czasów wymieniono dachy na obu kościołach i plebanii, odnowiono witraże, wyremontowano Dom Katolicki w rynku (przedwojenny dar hr. Anny Tarnowskiej), przeprowadzono także prace na cmentarzu parafialnym. Ks. Stanisław Kania wprowadził Nabożeństwo Fatimskie, które odprawiane jest 13 dnia każdego miesiąca. W 1995 r. wizytację parafii przeprowadził ks. bp Jan Szkodoń, który udzielił sakramentu bierzmowania.

W NIEDZIELĘ 29 CZERWCA 2003 R. ODBYŁO SIĘ uroczyste powitanie nowego proboszcza. Został nim mianowany dekretem ks. kardynała Franciszka Macharskiego ks. Stanisław Bogacz. Uroczystego wprowadzenia na „urząd” dokonał ks. dziekan Antoni Kania.

W LISTOPADZIE 2003 R. MIAŁA MIEJSCE WIZYTACJA KANONICZA ks. bpa Kazimierza Nycza, gorąco witanego przez Suszan. Ksiądz biskup odwiedził również suski szpital, szkołę i zamek. W czasie wizytacji J. E. ks. bp Kazimierz Nycz udzielił sakramentu bierzmowania, spotkał się z chorymi oraz z działającymi wspólnotami. Dla naszej parafii było to bardzo owocne przeżycie religijne. Ks. Biskup bardzo dobrze ocenił pracę ks. Stanisława Bogacza. Wizyty ks. Biskupa są dla mieszkańców naszego miasta prawdziwym zaszczytem. 20 listopada 2004 r. Zespół Szkół Szkoła Podstawowa Nr 1 i Gimnazjum przyjął imię największego z autorytetów naszych czasów Ojca Świętego Jana Pawła II. Uroczystości związane z nadaniem imienia szkole połączone zostały z przekazaniem i oddaniem nowoczesnej hali sportowej, wybudowanej staraniem samorządu miasta Sucha Beskidzka, oraz poświęceniem tablicy i obelisku z imieniem Patrona Szkoły. Liturgii Mszy św. przewodniczył kardynał Franciszek Macharski Metropolita Krakowski.

Zespół Szkół – Szkoła Podstawowa i Gimnazjum im. Jana Pawła II w Suchej Beskidzkiej, 2004 r.

Pamiątkowy obelisk poświęcony nadaniu szkole imienia Jana Pawła II, 2004 r.





W CIĄGU NIESPEŁNA PIĘCIU LAT PROBOSTWA KS. STANISŁAWA, otoczenie oraz sam zespół kościelno-klasztorny zmieniły się nie do poznania, a ks. prałat Stanisław Bogacz dał się poznać nie tylko jako wspaniały duszpasterz, ale także świetny gospodarz i organizator prac. Tempo robót przewyższyło wszelkie oczekiwania Parafian, którzy ze zdumieniem i podziwem przyglądają się poczynaniom proboszcza. Nie sposób w tym miejscu wymienić wszystkich dokonań. Do tych najważniejszych, widocznych na pierwszy rzut oka zaliczyć należy gruntowną renowację elewacji starego kościoła oraz trzech kaplic przykościelnych, łącznie z całkowitą odbudową kaplicy poświęconej obecnie św. Hubertowi. Prace objęły również remont siedemnastowiecznego muru kamiennego, otaczającego cały zespół łącznie z wykonaniem kutej bramy i obłożeniem schodów. Obok starego kościoła wykonany został drenaż, co pozwoliło na pozbycie się szkodliwej wilgoci wewnątrz obiektu, która poczyniła ogromne spustoszenia w całej zabytkowej materii. Do zakrystii doprowadzona została także woda. W starym kościele wymieniono wszystkie okna i założono specjalne zespolone szyby z delikatnym witrażem. Obecnie trwają prace renowacyjne wewnątrz świątyni, m.in.: uzupełnianie tynków. Kościół zyskał instalację alarmową i przeciwpożarową. Do starej świątyni wykonano również kutą ażurową kratę, przez którą można zobaczyć wnętrze. Dla kierowców przygotowany i udostępniony został obszerny parking. Prace objęły także cięcia pielęgnacyjne naruszonego przez czas drzewostanu na terenie całego zespołu oraz cmentarza. Gruntowny remont objął także wikarówkę. Również organistówka doczekała się remontu. Na budynku wymieniony został dach, a teren wokół ogrodzono i uporządkowano. Na cmentarzu sukcesywnie prowadzona jest wymiana starych chodników na estetyczną kostkę brukową. W Domu Katolickim wymienione zostały okna. Prace remontowe objęły także nowy kościół. Całkowitej wymianie uległy okna i witraże w obu ramionach transeptu. Wyremontowane zostały drzwi do świątyni. Zmodernizowano nieekonomiczne do tej pory ogrzewanie. W korytarzu łączącym oba kościoły położona została nowa posadzka kamienna. Wokół ołtarza odnowiono ławki, wyremontowano konfesjonały i zakupiono trzy nowe. W 2008 r. świątynia zyskała komplet nowych, wygodnych ławek dębowych. Dużym ułatwieniem dla parafian stała się przebudowa niewygodnych schodów wejściowych. Wprowadzenie dodatkowej zieleni i roślin naskalnych przyozdobiło teren wewnątrz całego zespołu. Renowacji doczekała się także figura św. Jana Nepomucena. To tylko niektóre z prac. Parafia suska włącza się również w obchody wielu uroczystości mających miejsce na terenie miasta i powiatu suskiego.

K SIĘDZU PROBOSZCZOWI należy w tym miejscu serdecznie pogratulować i podziękować także Parafianom, dzięki którym ofiarności wiele z tych prac mogło być zrealizowane. Ksiądz proboszcz ma jeszcze wiele pomysłów, aby pozwoliło mu na to zdrowie i czas, bo to, czego dokonał w tak krótkim czasie dla naszej parafii, zasługuje na wielkie uznanie oraz szacunek.

Dom Katolicki w Rynku

Procesja Bożego Ciała z udziałem ks. arcybiskupa Kazimierza Nycza, Metropolity Warszawskiego, 2007 r.



Widok na zespół kościelno-klasztorny od strony południowej, 2007 r.

Odnowiona wikarówka, 2006 r.



Stary kościół



Tafla majolikowa ze sceną Ukrzyżowania i herbem Korczak fundatora Piotra Komorowskiego



Stary kościół, widok od strony zakrystii

BUDYNEK STAREGO KOŚCIOŁA ZOSTAŁ WZNIESIONY w latach 1613–1614, jako główny, a z zarazem pierwszy element fundacji wotywniej Piotra Komorowskiego. Skromna w detalu budowla jest niejednolita stylowo. Rzut poziomy i bryła ujawniają tradycje gotyckie, natomiast szczegóły architektoniczne i dekoracyjne są późnorennesansowe. Jednonawowa budowla kamienna została wzniesiona na planie krzyża łacińskiego. Do prezbiterium od strony południowej przylega zakrystia, a od północnej kaplica Matki Bożej Bolesnej (dobudowana kilkadziesiąt lat później). Do nawy od strony południowej przylega dobudówka w kształcie półkolistnicy, która mieści schody na chór muzyczny, powstała na początku XX wieku w czasie generalnej restauracji kościoła. Nawa główna od strony zachodniej połączona jest krytym przejściem arkadowym z dawnym klasztorem (obecną plebanią), a od północy korytarzem z nowym kościołem. Budowla na zewnątrz opięta jest masywnymi szkarpami. Dach kryty dachówką karpiońską (pierwotnie gontem) wieńczy barokowa sygnaturka z 1763 r., mieszcząca dzwon. Po środku elewacji zachodniej, na najwyższej szkarpie z osadzoną kamienną szyszką, wmurowana została kamienna tablica, a ponad nią znajduje się kartusz z herbem fundatora Korczak.

Widok na stary kościół, odnowiony w 2007 r.





**Fragment zakrystii
starego kościoła,
opiętej szkarpami**



**Półrotunda mieszcząca
schody na chór starego
kościoła**

NA ZWIEŃCZENIU ARKADY, ŁĄCZĄCEJ STARY KOŚCIÓŁ Z KLASZTOREM, zachowały się dwie cenne, renesansowe tafle majolikowe. W górnej części tafli znajduje się scena Ukrzyżowania Chrystusa z postaciami Matki Bożej Bolesnej i św. Jana Ewangelisty, a w dolnej herb Korczak z inskrypcją literalną *PK HL IO* (Piotr Komorowski Hrabia Liptowski i Orawski). Tafle majolikowe są rodzajem unikatowej renesansowej ceramiki, pokrytej nieprzezroczystą polewą ołowiowo-cynową o bogatej kolorystyce, popularnej zwłaszcza we Florencji we Włoszech. W Małopolsce wytwarzano je przy tzw. Bramie Glinianej na krakowskim Kazimierzu.

**Widok na budynek
starego kościoła wraz
z arkadowym przejściem**



**Wizerunek Matki Bożej
w zewnętrznej ścianie
starego kościoła**





Orientowanie kościoła

STARY KOŚCIÓŁ JEST ORIENTOWANY, czyli jego część prezbiterialna mieszcząca ołtarz główny zwrócona jest ku wschodowi (łac. „oriens” – wschód). Orientowanie było integralną częścią rytu fundacyjnego, a zarazem pierwszą czynnością, jaką wykonywano na placu budowy. Czynność tę podjęto zaraz po ustąpieniu zimy, na co wskazuje dokładna data rozpoczęcia budowy, czyli 23 marca 1613 r. W procesie wytyczania miejsca, w którym miała stanąć świątynia brał udział sam fundator. Wiązało się to ze ściśle określonymi czynnościami. Przy wytyczaniu stron świata posługiwano się gnomonem, czyli najprostszym z możliwych przyrządów astronomicznych. W praktyce wyglądało to tak: na środku placu budowy wbijano pionowy słup i przy użyciu odciągniętego do niego sznurka, do którego umocowany był rylce wytyczano na ziemi koło. Następnie obserwowano cień rzucany przez słup na obwód koła. Skrajne położenia cienia przy wschodzie i zachodzie słońca (największy odstęp między cieniem porannym a wieczornym) wyznaczały oś wschód–zachód. W następnym etapie rysowano dwa koła o średnicy pierwotnego, których środki znajdowały się dokładnie w punktach przecięć wyznaczonej osi z obwodem koła. Najkrótszy cień odpowiadający położeniu słońca w zenicie pozwalał z kolei wytyczyć drugą oś: północ–południe. Miejsca przecięcia się osi z obwodem koła znaczone. Posługując się prostymi zasadami geometrii można było z kolei wyznaczyć wierzchołki czworokąta (punkty przecięć dwóch kół w obwodzie koła pierwotnego wyznaczają cztery kąty kwadratu), który stanowił podstawę podziału planu przyszłej budowli. Był to najczęściej kwadrat zlokalizowany w centrum kościoła, w miejscu krzyżowania się jego naw. Cały proces składał się z trzech symbolicznych faz: wytyczenia koła, wyznaczenia osi głównych i wytyczenia kwadratu podstawy. To właśnie one determinują główną symbolikę świątyni, ponieważ tworzą trzy główne elementy: koło, kwadrat i krzyż. Stosunek koła do kwadratu albo kuli do sześciangu stanowi w istocie fundament architektury sakralnej. Budowanie świątyni jest naśladowaniem harmonii panującej na świecie. Bóg stwarzając świat wszystko urządził według miary, liczby i wagi (Mdr 11,20).

Widok na przyporę kamienną i arkadowe okno kościoła

Stary kościół nocą



Przeście arkadowe łączące klasztor (obecną plebanię) ze starym kościołem

Pierwotne, zachowane do dnia dzisiejszego wejście o wnęce arkadowej na teren zespołu kościelno-klasztorego





WNĘTRZE KOŚCIOŁA PIERWOTNIE BYŁO OZDOBIONE POLICHROMIĄ. Na kolebkowym, drewnianym sklepieniu prezbiterium zachowała się scena Wniebowzięcia Najświętszej Marii Panny, odnawiana w latach 70. XX w. przez Janusza Bajkę. W narożach czterej aniołowie trzymają banderole, na których widnieją cztery sentencje z „Pieśni nad Pieśniami” Salomona oraz Księgi Psalmów.

Scena Wniebowzięcia Najświętszej Marii Panny, na sklepieniu starego kościoła, XVIII w.

Św. Augustyn Biskup, Ojciec Kościoła. Obraz barokowy, ufundowany przez ks. Jakuba Kierskiego w 1644 r.

Wyposażenie kościoła

NA PODSTAWIE ZACHOWANYCH ELEMENTÓW ARCHITEKTONICZNYCH, a przede wszystkim wizytacji biskupich, inwentarzy oraz „Liber Memorabilium” parafii, możemy odtworzyć historyczny wystrój starego kościoła od chwili jego budowy do dnia dzisiejszego. Z okresu zaraz po fundacji pochodzi obraz św. Augustyna Biskupa (obecnie na ekspozycji w Muzeum Miejskim), ufundowany przez ks. Jakuba Kierskiego, przełożonego suskiego konwentu w latach 1638–1644 oraz ikona w typie Hodegetrii, zwana Matką Bożą Jagodną (również na ekspozycji). Najpóźniej powstały istniejące do dziś rokokowe ołtarze: św. Antoniego w prezbiterium (który zastąpił ołtarz św. Jana), św. Józefa – czyli obecny św. Jana Nepomucena z obrazem pochodzącym z lewego ołtarza przy tarczy i św. Augustyna (obecny poświęcony św. Janowi Chrzcicielowi) przy prawej stronie tarczy. W miejscu dawnego ołtarza Bractwa Różańcowego, na północnej ścianie korpusu powstał ołtarz św. Michała Archanioła. W 1793 r. zastąpiono pierwotny manierystyczny ołtarz główny, obecną wielopolową strukturą ołtarza rokokowego z obrazem barokowym Nawiedzenia Najświętszej Marii Panny. Z dawnego wyposażenia kościoła zachowała się barokowa ława, usytuowana obok ołtarza wykonana przez suskiego stolarza Porzyckiego, szafka na kielichy z początku XVII w. oraz pochodzące z tego samego okresu kandelabrowe świeczniki. We wnętrzu kościoła uwagę zwracają również płyty nagrobne i epitafia Komorowskich i Wielopolskich, księgi liturgiczne, kielichy mszalne i naczynia liturgiczne. Pamiątką po Krzysztofie Komorowskim jest piękny małżowinowy kartusz trumienny (obecnie na ekspozycji w Muzeum Miejskim). Do nowego kościoła przeniesiony został neogotycki konfesjonał ks. Franciszka Pniewko-Ciesielskiego. Po prawej stronie nawy, pomiędzy dwoma bocznymi ołtarzami znajduje się kamienna XVIII-wieczna chrzcielnica. W zakrystii zachowała się barokowa kamienna kropielnica w kształcie muszli z 1. poł. XVII w.

<<

Wnętrze starego kościoła, stan obecny



Przyścienna kamienna kropielnica w kształcie muszli w kruchcie kościoła



Retabulum ołtarza głównego ze sceną Nawiedzenia Najświętszej Marii Panny



Epitafium Józefy hr. Wielopolskiej

>>
Ikona w typie Hodegetrii, (Przewodniczki) zwanej w miejscowej tradycji Matką Bożą Jagodną, XV/XVI w.

Ołtarz główny

JEST NAJBARDZIEJ OKAZAŁYM OŁTARZEM W SUSKIEJ ŚWIĄTYNI. Został ufundowany przez Teresę z Sułkowskich Wielopolską w 1793 r., a jego wykonawcą był suski stolarz Postuła. Jest to typ ołtarza rokokowego, drewnianego, flankowanego po bokach dwiema kolumnami. Na wolno stojącej rokokowej mense, ustawione zostało pseudogotyckie obrotowe tabernakulum, z trzema komorami i lustrem, na tle którego wystawiany był Najświętszy Sakrament. W retabulum mieści się barokowy obraz ze sceną Nawiedzenia Najświętszej Marii Panny, a w nasadzie wizerunek św. Moniki. Przed ołtarzem znajduje się żelazna balustrada, wykonana kosztem pisarza prowentowego Buczkowskiego.

W TRADYCJI LUDOWEJ, MARYJA W TAJEMNICY NAWIEDZENIA nazywana jest Matką Bożą Jagodną. W tym czasie, czyli 2 lipca, kiedy pierwotnie przypadało Święto Nawiedzenia, w naszych lasach dojrzewały jagody. Według legendy Bogarodzica, idąc samotnie do św. Elżbiety, spotykała na rozgrzanych słońcem drożynach jadowite węże i skorpiony, które na Jej widok traciły wzrok. Zmęczona Maryja często zatrzymywała się w drodze, aby pożywić się rosnącymi jagodami. Dlatego też tradycja ludowa zakazywała 2 lipca zrywania jagód i innych owoców. Ten, kto złamie to ludowe prawo, nie uczci Maryi, ale też może narazić siebie na bolesne ukąszenie gadów. W innych regionach Polski przyjęło się, by - zgodnie z ludową tradycją - Matki, którym zmarły dzieci, nie jadły żadnych jagód do Święta Matki Bożej Jagodnej. Wierzano, że każdy owoc, z którego matka zrezygnuje, Matka Boża przekaże zmarłemu dziecku.



Leopold Staff

MATKA JAGODNA

Matka Jagodna, Panienka Maryja
Która owocnym, rodnym drzewom sprzyja
Chodzi po sadzie kwitnącym i śpiewa
Pocałunkami budząc w wiosnę drzewa
Gdzie gałąź ruszy ustami miłośnie
Już pąk kwiatami patrzy w serce wiosnie
Czerwienią wargi zapłoniony młodej
Co wróży płody, ośłody, jagody
Nocą wieśniaczki jej śpiew słyszą we śnie
Wieść, aby jagód nie jadły przedwcześnie:
Każdą jagodę z ust matce odjętą
Da zmarłym dziatkom Panna w jagód święto



Retabulum ołtarza z obrazem św. Jana Chrzciciela, a w nasadzie św. Grzegorza

Figura św. Stanisława Biskupa z tiarą biskupią

Figura św. Wojciecha z włócznią i tiarą biskupią

Antepedium z wyobrażeniem św. Augustyna, Ojca Kościoła

Ołtarz boczny przy tarczy – lewa strona

OŁTARZ ROKOKOWY, DREWNIANY Z DWIEMA KOLUMNAMI. W retabulum obrazy: w środku św. Józefa (olej, drewno) i św. Jana Chrzciciela (olej, płótno, drewno) jako jego zasuwa. W nasadzie ołtarza przedstawienie św. Grzegorza. Na ołtarzu dwa posągi drewniane św. Wojciecha i św. Stanisława Biskupa. Antepedium drewniane, płaskorzeźbione z popiersiem św. Augustyna i gałązkami kwiatowymi.





Ołtarz boczny przy tęczy – prawa strona

OŁTARZ ROKOKOWY POCHODZI Z 1771 R. Wykonany z drewna, flankowany dwiema kolumnami. W retabulum obraz św. Augustyna, (olej, drewno) i św. Jana Nepomucena jako zasuwa (olej, płótno, drewno). W nasadzie przedstawienie św. Hieronima (olej, płótno). Na ołtarzu ustawione są posągi króla Dawida i św. Floriana. Antepedium drewniane, płaskorzeźbione z popiersiem św. Hieronima ozdobione gałązkami kwiatowymi.

Ołtarz boczny w kaplicy Matki Bożej Bolesnej

TEN PÓŻNOBAROKOWY OŁTARZ DREWNIANY przylega do prezbiterium od strony północnej. Jest flankowany dwiema kolumnami. Na ołtarzu ustawione są posągi św. Jana Kantego i św. Jana Nepomucena. Pierwotnie w retabulum powieszony był obraz „Zdjęcia z Krzyża” (oryginał z 1664 r.), którego kopia (wykonana przez Gustawa Grzywińskiego w 1843 r.) została przeniesiona do kaplicy św. Piotra Apostoła w zamku suskim, gdzie znajduje się do tej pory.



Widok na ołtarz z przedstawieniem św. Jana Nepomucena w retabulum, XVIII w.

Figura Króla Dawida z harfą i berłem

Figura św. Floriana z konwią na wodę i sztandarem z krzyżem



Rzeźbiony krucyfiks osadzony na tle obrazu barokowego z wyobrażeniem św. Marii Magdaleny na tle Jerozolimy

Nasada ołtarza w kształcie glorii promienistej z chustą Weroniki i wizerunkiem twarzy Chrystusa

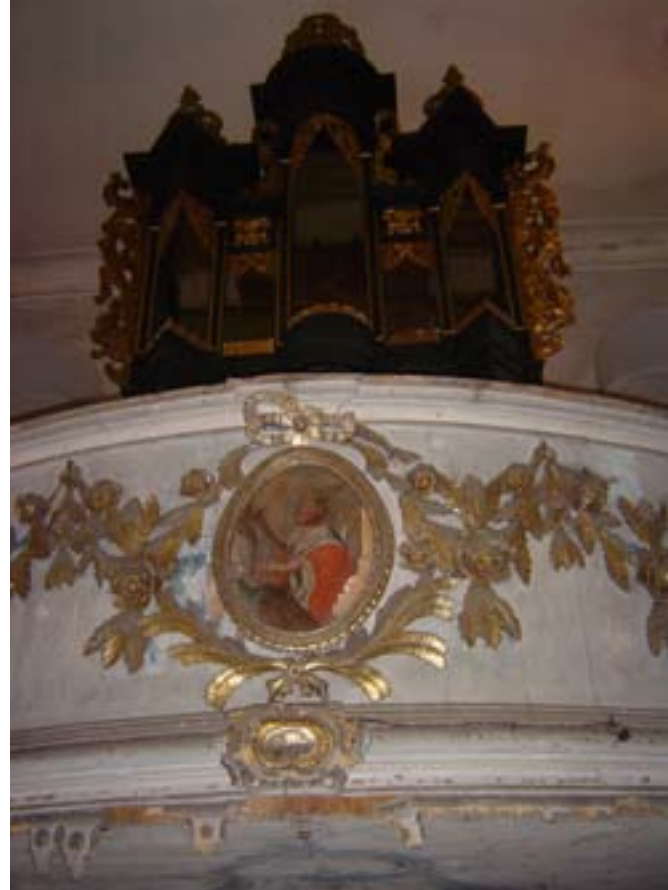
Św. Michał Archanioł walczący z szatanem, odnowiony obraz barokowy z ołtarza po północnej ścianie nawy

Ołtarz boczny na południowej ścianie nawy

PÓŻNOBAROKOWY OŁTARZ DREWNIANY, flankowany czterema kanelowymi słupami i żywo przełamującym się belkowaniem, został ufundowany w 1703 r. przez Annę Konstancję z Lubomirskich Wielopolską 2v Małachowską, wojewodzinę poznańską, panią dożywotnią na Suchej. Położony „nową modą francuską”. W 1705 r. został poświęcony przez biskupa Kazimierza Łubieńskiego pod potrójnym wezwaniem: św. Krzyża oraz patronkę fundatorki – św. Anny i św. Konstancji. Biskup dokonał również poświęcenia ołtarza po przeciwległej stronie na cześć Najświętszej Marii Panny i św. Hieronima. Do ołtarzy włożył relikwie męczenników św. Dezyderyusza, Doroty i Nowelii. W retabulum znajduje się rzeźbiony krucyfiks na tle malowanej Jerozolimy, z klęczącą postacią św. Marii Magdaleny. Nasada ołtarza ma kształt promienistej glorii. Na jej tle putta unoszą Chustę św. Weroniki. Na gzymsach osadzone zostały putta z narzędziami Męki Pańskiej. Antepedium jest drewniane, z płaskorzeźbą ze splotami liści akantu z dwoma klęczącymi aniołkami i dwiema muszlami.

Ołtarz boczny na północnej ścianie nawy

ROKOKOWY, DREWNIANY FLANKOWANY CZTEREMA KOLUMNAMI. W ołtarzu mieścił się niegdyś cudowny obraz Matki Bożej Suskiej w typie Czarnej Madonny (obecnie w Nowym Kościele) (olej, płótno, drewno) i św. Michała Archanioła jako zasuw (obraz po renowacji można oglądać na ekspozycji w Muzeum Miejskim na zamku suskim). Na ołtarzu posagi św. Łukasza i św. Jana Ewangelisty.



Ambona

TRADYCYJNIE OSADZONA ZOSTAŁA NA ŁUKU TĘCZOWYM na prawo od prezbiterium. Jest to typ ambony nadwieszanej (bez podpory), zbudowanej z kosza, zaplecka i baldachimu. Wykonana została z drewna i ozdobiona ornamentem. Pod chełmem baldachimu znajduje się wyobrażenie gołębicy – symbol Ducha Świętego. Ambona datowana jest na 1788 r.

Ambona rokokowa
z charakterystycznym
ornamentem

Parapet chóru, w tle
barokowe organy

Chór muzyczny i organy

POCHODZĄ Z 2. POŁ. XVIII W. I ZOSTAŁY WYKONANE w stylu barokowym. Chór muzyczny jest wsparty na czterech kolumnach o kapitelach jońskich, ustawionych na postumentach. Pośrodku parapetu uwagę zwraca owalny medalion z wizerunkiem Króla Dawida grającego na harfie. Pod medalionem kartusz z napisem A.D 1791. Organy o 12 głosach, uruchamiane były ręcznie. Prospekt organowy odnawiany był w latach 70. XX w. Obecnie przeznaczony do generalnego remontu. Większość piszczałek przeniesiona została do nowych w organów kościele parafialnym.



Fragment parapetu
chóru z wyobrażeniem
króla Dawida i festonami
kwiatowymi



Otoczenie kościoła

Klasztor Kanoników – obecna plebania

PIOTR KOMOROWSKI ZADBAŁ RÓWNIEŻ O ODPOWIEDNIĄ SIEDZIBĘ dla mających sprawować posługę duszpasterską księży kanoników regularnych, fundując ok. 1624 r. klasztor. Budynek ten, pełniący obecnie rolę plebanii jest nie tyle przykładem klasztoru sensu stricto, ale jednym z wzorów siedziby kanoniczej, o czym świadczy rezygnacja z założenia klasztornego, skupionego wokół wirydarza, czyli kwadratowego lub prostokątnego ogrodu, umieszczonego wewnątrz zabudowań klasztornych na rzecz pojedynczych, powiązanych ideowo ze sobą budynków. Takie rozwiązanie było powszechnym zwyczajem stosowanym u kazimierskich kanoników (np. w Wolbromiu). Architektura suskiego klasztoru jest dość skromna.

BUDYNEK ZOSTAŁ WZNIESIONY NA PLANIE PROSTOKĄTA. O ile symetryczny rzut budynku posiada w pełni nowożytnie cechy, to stromy wysoki dach jest typowy dla tradycji gotyckich. Jest to budowla piętrowa, podpiwniczona, powstała w oparciu o symetryczny dwutraktowy rzut, z obszerną sienią na osi głównej, której na piętrze odpowiada refektarz, tj. duże pomieszczenie służące jako jadalnia. W pomieszczeniach przevažają pułapy belkowane. Bardzo ładnie na tle całości prezentuje się kamienny portal przy głównym wejściu do klasztoru, ozdobiony dwoma dekoracyjnymi rozetami. Klasztor nakrywa stromy czterospadowy dach, kryty dachówką karpiówką. Pierwotnie dach, tak jak w przypadku kościoła i kaplic pokryty był drewnianym gontem. W tym miejscu należy wspomnieć, że Sucha i jej okolice od XVI w. słynęły z wyrobu gontów, którymi handlowano zarówno na terenie kraju, jak i poza jego granicami. Suski gont sprowadzano nawet na Wawel. Obok plebanii zachował się także drewniany, zabytkowy spichlerz.



<<

Plebania (dawny klasztor)
od strony południowej,
stan obecny



Dawny spichlerz
drewniany

Widok na klasztor – ple-
banię od strony północnej



Chrystus Upadający pod Krzyżem, 1791 r.

Widok na wnękę arkadową we wschodniej ścianie klasztoru (plebanii) z przedstawieniem Trzeciego Upadku Chrystusa

Figura Chrystusa Upadającego pod Krzyżem

TO JAKŻE POPULARNE PRZEDSTAWIENIE PASYJNE W SZTUCE LUDOWEJ naszego regionu, jest wyrazem kultu Męki Pańskiej. Figura Chrystusa umieszczona została w kamiennej wnęce arkadowej, usytuowanej we wschodniej ścianie klasztoru na czworościennym postumencie z cokołem i gzymsem. Pierwotnie usytuowana była przed bramą prowadzącą na cmentarz przyklasztorny. O takiej lokalizacji wspominają m.in.: ks. Stanisław Heumann w *Wiadomości o Parafii i Kościele Parafialnym w Suchej* (1901 r.) oraz ks. Franciszek Pniewko-Ciesielski w „Liber Memorabilium” parafii suskiej. W obecną miejsce przeniesiona została z chwilą likwidacji cmentarza, zapewne na pocz. XIX w. Pochodzi z 1791 r., a jej fundatorem był niejaki Roch Chyżewski (herbu Korczak), który sprawił ją zapewne jako wotum pokutne. Figura wykonana została z kamienia piaskowca. Pierwotnie pokrywała ją polichromia. Jej powstanie wiąże się z kultem Drogi Krzyżowej, rozwijającym się w Polsce od XVII w. W naszym regionie i całej Polsce południowej sztuka ludowa upowszechniła taki właśnie wizerunek Chrystusa Upadającego pod Krzyżem, znany jako Trzeci Upadek i wzorowany na pochodzącej z XVIII w. rzeźbie kamiennej z Kalwarii Zebrzydowskiej. Do spopularyzowania tego tematu w naszym regionie przyczyniły się w dużej mierze pielgrzymki do Kalwarii oraz przywożone stamtąd bardzo popularne obrazki i figury dewocyjne z przedstawieniami Upadającego Chrystusa.



Fragment postumentu figury św. Jana Nepomucena z mitrą książęcą

Figura św. Jana Nepomucena (1759)

KIEDY WCHODZIMY NA TEREN ZESPOŁU KOŚCIELNO-KLASZTORNEGO, na skwerku od ul. Kościelnej mijamy pierwszą figurę św. Jana Nepomucena. Wykonana z kamienia piaskowca w 1759 r. jest wspaniałym przykładem ludowego baroku. Nad głową świętego unosi się aureola. Pięć gwiazd na aureoli to ciała niebieskie, które ukazały się w momencie jego śmierci w nurtach Wełtawy. Symbolizują one również pięć liter układających się w łacińskie słowo *tacui*, czyli *milczałem*. Pierwotnie figura ta ozdobiona była polichromią. Obecne miejsce lokalizacji zawdzięcza przenosinom, które miały miejsce w czasie II wojny światowej, kiedy to hitlerowscy okupanci przenieśli ją z Rynku, gdzie usytuowana była naprzeciw piekarni Machaczka. Przed figurą, szczególnie w okresie międzywojennym, odbywały się liczne uroczystości, zarówno świeckie jak i państwowe.



Figura św. Jana Nepomucena (1779)

W OBRĘBIE MURÓW KOŚCIELNYCH, wchodząc na prawo od głównej bramy arkadowej na teren nie istniejącego już dziś cmentarza przykościelnego, wita nas kolejna z figur przedstawiających św. Jana Nepomucena. Figura, osadzona na kamiennych stopniach czworokątnego postumentu z gzymsem, pochodzi z 1779 r. Pod koniec 2007 r. objęta została gruntowną renowacją, która przywróciła jej dawną świetność.

Św. Jan Nepomucen,
1759 r.

Odnowiona w 2007 r.
figura św. Jan Nepomucena z 1779 r.

Św. Jan Nepomucen

TO WŁAŚCIWIE JAN WELFLIN, SYN PRAWNIKA Z NEPOMUK KOŁO PRAGI. Przyszedł na świat około 1350 r. Wyświęcony w roku 1380, był proboszczem w parafii św. Galla w Pradze. W 1390 r. objął funkcję wikariusza generalnego przy metropolii praskim Janie von Jenzenstein. Nowe obowiązki sprawiły, że uwikłany został w spór między arcybiskupem, a królem Wacławem IV Luksemburczykiem. Został uwięziony i poddany torturom, a następnie nocą 20 marca 1393 r. zrzucony z mostu Karola IV do Wełtawy. Rozpowszechnione przekonanie, że Jan zginął, gdyż odmówił wyjawienia tajemnicy spowiedzi królowej, której był kapłanem, pojawia się po raz pierwszy w kronice pisanej przez austriackiego historyka Tomasza Ebendorfera dopiero ok. roku 1450. Według legendy, ciało świętego „opromienione jakimś przedziwnym światłem” wypłynęło najszybciej po utonięciu w pobliżu kościoła Świętego Krzyża Większego w Pradze (zburzonego w XIX w.), w którym zostało tymczasowo pochowane. Po trzech latach przeniesiono je do katedry św. Wita, gdzie spoczęło obok kaplicy Erharda i Otylii.

OJCEM WSZYSTKICH NEPOMUKÓW JEST FIGURA ŚWIĘTEGO z 1683 r., która stoi na Moście Karola w Pradze. Takie usytuowanie pierwszej figury spowodowało liczne naśladownictwa i ściśle związanie Nepomuków z wodą i mostami. Uwagę przykuwa wmurowana w kamienny postument metalowa płyta z wyrytą na niej sceną zrzucania Jana Nepomucena przez królewskich żołdaków do Wełtawy. Codziennie tysiące turystów polerują ten pamiątkowy „relief” swoimi palcami, dzięki czemu błyszczy nieustannie, jakby dopiero co wyszedł z pracowni artysty.



Św. Jan Nepomucen
w charakterystycznym
kontrapoście i aureoli
z pięciu gwiazd.



Fragment ambony wspartej na kolumnach o jońskim kapitelu

Widok na kaplicę św. Salvatora i Janów Chrzciciela i Ewangelisty, obecnie pełniącą rolę dzwonnicy

Arkadowe okno kaplicy z portalem kamiennym. Pod nim epitafium Emmy Scalon, guwernantki Branickich oraz zamurowane wejście do krypty



Kaplica – dzwonnica

TA NAJBARDZIEJ OKAZAŁA SPOŚRÓD SIEDMIU KAPLIC, ufundowanych przez Piotra Komorowskiego w 1624 r., usytuowana jest po północnej stronie dawnego cmentarza przykościelnego. Jej obecny kształt to wynik z przebudowy, która nastąpiła w 1818 r. Pracami kierował krakowski architekt Tadeusz Stryeński. Kaplica wzniesiona została na planie ośmioboku. Dolna część budowli jest potynkowana. Od strony wschodniej i zachodniej kaplicy znajdują się prostokątne wejścia, a od południowego zachodu półkolisty otwór prowadzący do krypty (obecnie zamurowany). Do kaplicy przylega kamienna ambona wsparta na dwóch kolumnach z jońskimi kapitelami, pod którą znajduje się wnęka arkadowa, pełniąca rolę ołtarza. Nad gzymsem, wieńczącym wydatny okap gontowy, osadzona została górna część budowli, przeznaczona na dzwonnice. Zbudowana na tzw. „słup” i szalowana deskami, jest nakryta gontowym dachem w kształcie stożka. Mieści ona dwa dzwony spiżowe: „Marię” w tonie „gis”, o wadze 545 kg i „Piotra” w tonie „d” o wadze 865 kg. Oba dzwony odlano w Ludwisarni Emila Kozłowskiego we Wrocławiu. „Maria” ufundowana została z przedstawień misterium pasyjnego, w wykonaniu grupy artystycznej prowadzonej przy suskim chórze parafialnym pod kierunkiem Adama Gaździckiego. „Piotr” przelewany dwa razy z powodu pęknięć, powtórnie zawieszony został dopiero w 1969 r. za księdza Władysława Serafina. Kaplica wewnątrz nakryta jest sklepieniem gwiazdzystym. Marmurowy ołtarz, został zaprojektowany przez Franciszka Mączyńskiego. W posadzce kaplicy mieszczą się krypty grobowe. Spoczywają tam członkowie rodzin Wielopolskich i Branickich: m.in. Wiktorii z Morsztynów i jej synka Konstantego Wielopolskiego, zm. W 1800 r. oraz Teresy z Sułkowskich Wielopolskiej, zm. w 1818 r. Krypta stała się miejscem spoczynku Anny z Hołyńskich Aleksandrowej Branickiej, zmarłej w 1907 r. oraz guwernantki Branickich Emmy Scalon, zmarłej 19 kwietnia 1890 r. Obecny, wspaniały wygląd kaplicy to wynik gruntownej renowacji przeprowadzonej przez ks. prałata Stanisława Bogacza w 2007 r.



Epitafium Anny hr. Branickiej

Mozaika marmurowa w kaplicy – dzwonnicy





Kaplica św. Huberta

WE WSCHODNIEJ CZĘŚCI BYŁEGO CMENTARZA PRZYKOŚCIELNEGO znajduje się kolejna z omawianych kaplic. W 2007 r. została całkowicie odbudowana i poświęcona patronowi Myśliwych i Ludzi Lasu św. Hubertowi. Kaplica wzniesiona została na planie kwadratu i pokryta dachem gontowym. Do odnowienia kaplicy przyczyniło się miejscowe Koło Łowieckie oraz Nadleśnictwo w Suchoj Beskidzkiej. W ołtarzu kaplicy mieści się płaskorzeźba z wyobrażeniem św. Huberta wykonana przez więźnia zakładu karnego. Posadzka kamienna, mieściła niegdyś kryptę. W 2008 roku, obok kaplicy posadzony został dąb, upamiętniający postać Jana Pawła II.

Widok na zespół kościelno-klasztorny od strony wschodniej. Na pierwszym planie odnowiona kaplica, poświęcona św. Hubertowi

Wnętrze kaplicy dzwonnicy – widok na ołtarz z kamienną mensą wspartą na „lwich łapach”

Kaplica św. Huberta



Płaskorzeźba przedstawiająca św. Huberta, patrona kaplicy, 2007 r.



Obraz ołtarzowy kaplicy z wizerunkiem Najświętszego Serca Pana Jezusa, XVIII w.

Ogólny widok na kaplicę Św. Anny



Kaplica św. Anny

KAPLICA USYTUOWANA JEST W ZACHODNIEJ CZĘŚCI DAWNEGO CMENTARZA, na lewo od głównej bramy wejściowej. Zbudowana, tak jak poprzednie z kamienia łamanego i potynkowana. Wewnątrz ołtarz z barokowym obrazem Najświętszego Serca Pana Jezusa (olej, drewno, wymiary: 111,5 x 176 cm). Gruntownie odnowiona w 2006 r.



Główna, arkadowa brama wejściowa na teren zespołu

Widok na kaplicę św. Anny i budynek klasztoru – obecnej plebanii





„Króluj nam Chryste”

PRZED OGRODZENIEM ZESPOŁU OD STRONY ZACHODNIEJ, wszystkich podążających ul. Kościelną wita skierowany w stronę miasta pomnik Chrystusa Króla. Osadzony na kamiennym wysokim postumencie przedstawia Chrystusa jako Króla Wszechświata z wszelkimi atrybutami władzy. Figurę ustawiono na Jubileusz Chrystusa Króla w 1937 r. Na tablicy osadzonej na postumencie zachował czytelny napis „Króluj nam Chryste”. Chrystus przyodziany jest w szaty kapłańskie. Jego głowę zdobi podwójna korona, symbol władzy monarszej i zarazem uszlachetnienie korony z cierni, którą włożono mu na głowę w czasie męki. W lewej dłoni trzyma jabłko królewskie w kształcie kuli ziemskiej zwieńczone krzyżem, które jest symbolem władzy sprawowanej nad światem. W prawej trzyma berło, które jest symbolem władzy i królewskiej mocy.

**Pomnik Chrystusa Króla
z atrybutami władzy:
berłem i jabłkiem
królewskim, 1937 r.**



Nowy kościół

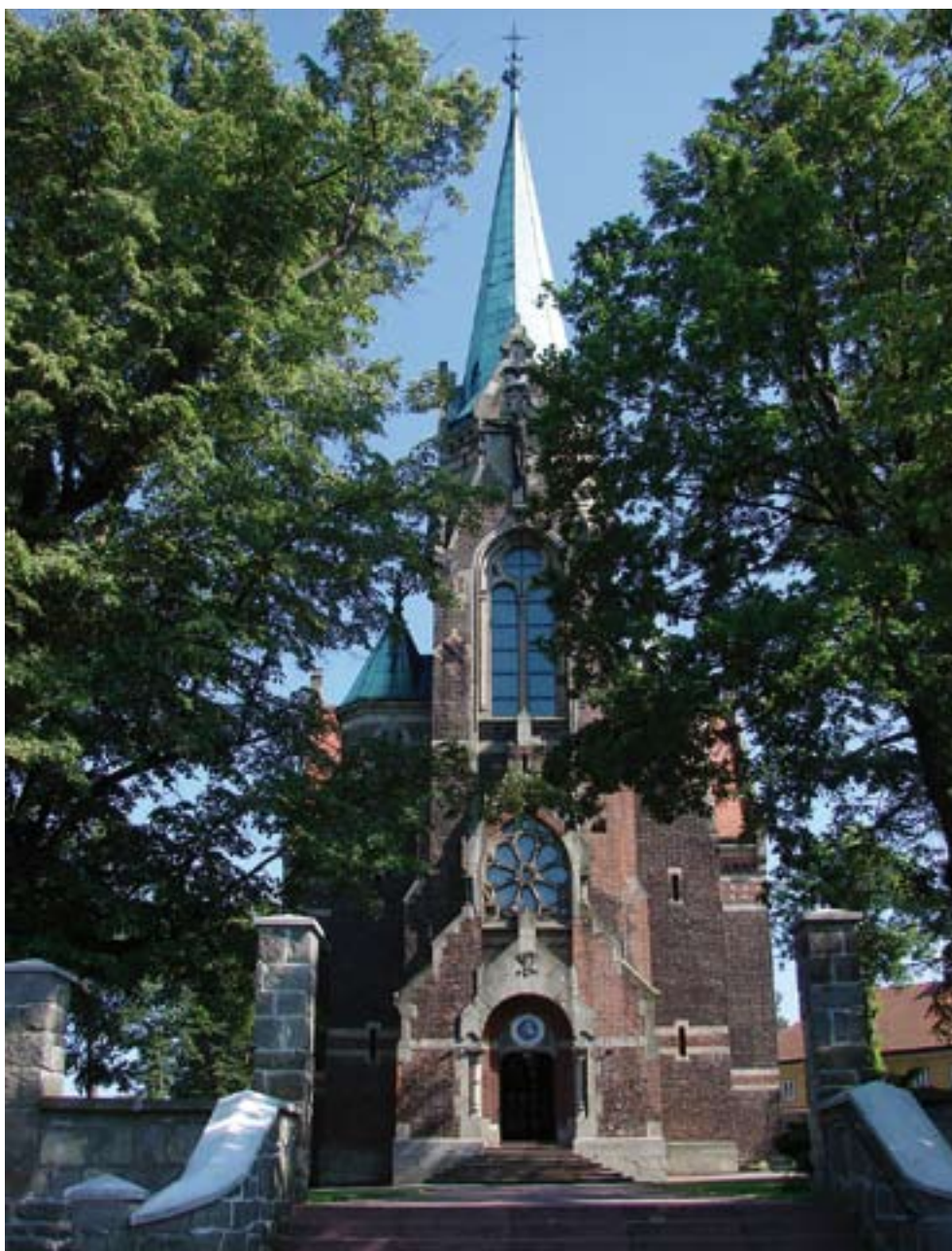


Zwieńczenie nasady wieży z przedstawieniem gołębicę, symbolizującej Ducha św.



Nowy Kościół nocą

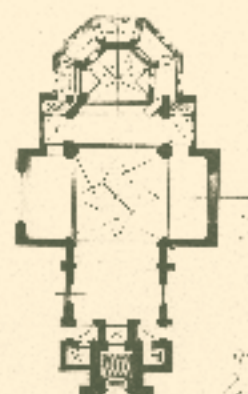
TWÓRCĄ PROJEKTU NOWEGO KOŚCIOŁA BYŁ TEODOR TALOWSKI, jeden z najwybitniejszych architektów krakowskich. Opracował dwie wersje projektowe suskiej świątyni. Pierwsza z 1896 r. nie zyskała akceptacji, natomiast druga, powstała rok później, została zrealizowana z kilkoma zmianami. Obie wersje są doskonałymi przykładami właściwego dla tego twórcy stylu, który w historii architektury zyskał miano malowniczego eklektyzmu. Dzięki gotyckiemu systemowi konstrukcyjnemu, budowla nowego kościoła zyskała monumentalne piękno. Główna zasada konstrukcji polegała na zespoleniu trzech głównych elementów: sklepienia krzyżowo-żebrowego, łuku ostrego i systemu przypór.



Widok na fasadę nowego kościoła



Majestatyczne okno ramienia transeptu nowego kościoła



Église de St. Mary

Église de St. Mary

Église de St. Mary



Église de St. Mary

Église de St. Mary

Église de St. Mary

Église de St. Mary

Église de St. Mary

Église de St. Mary



INSPIRACJĄ DLA PROJEKTÓW TEODORA TALOWSKIEGO stała się monumentalna architektura średniowiecza. W konstrukcji nowego kościoła formy gotyckie zostały płynnie połączone z romańskimi, tworząc wrażenie dawności. Jeszcze do dzisiaj odwiedzający nowy kościół goście są przekonani, że znajdują się w starej suskiej świątyni, myląc ją z właściwą fundacją Komorowskich (sic!). Efekt minionego czasu Talowski uzyskał poprzez zastosowanie specjalnie patynowanej cegły, kontrastującej z bogatym rzeźbionym kamiennym detalem. W elementach konstrukcyjnych zastosowane zostały ostre łuki i sklepienia krzyżowo-żebrowe – nawiązanie do gotyku. Tradycje romańskie zostały podkreślone poprzez wkomponowanie dwudzielnych okien (tzw. biforia) z kolumnką pośrodku, a gotyckie poprzez strzeliste okna zwieńczone w maswerkach kolumn neoromańskimi kapitelami kostkowymi.

Nowy kościół, widok od strony południowo-zachodniej

Apsyda nowego kościoła

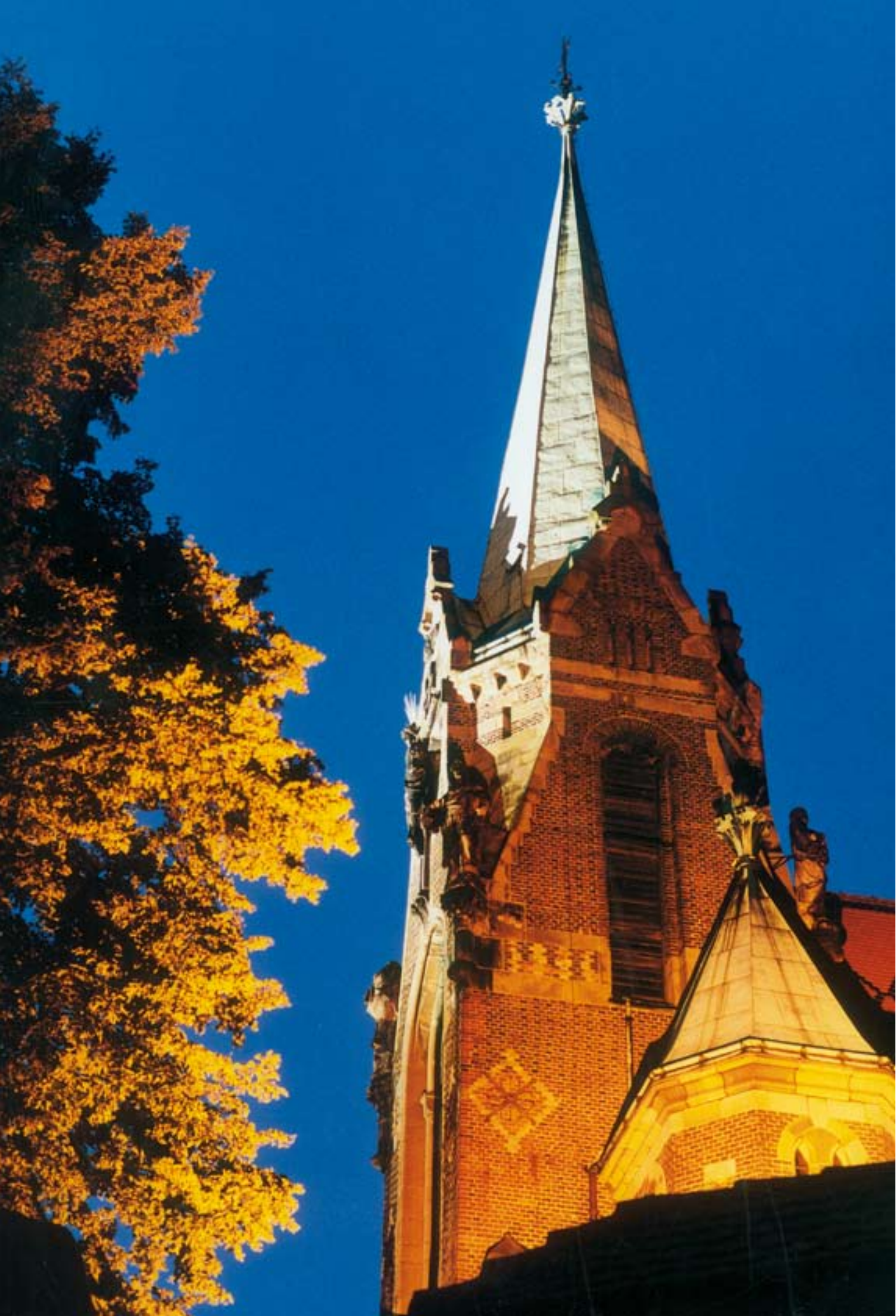
<<

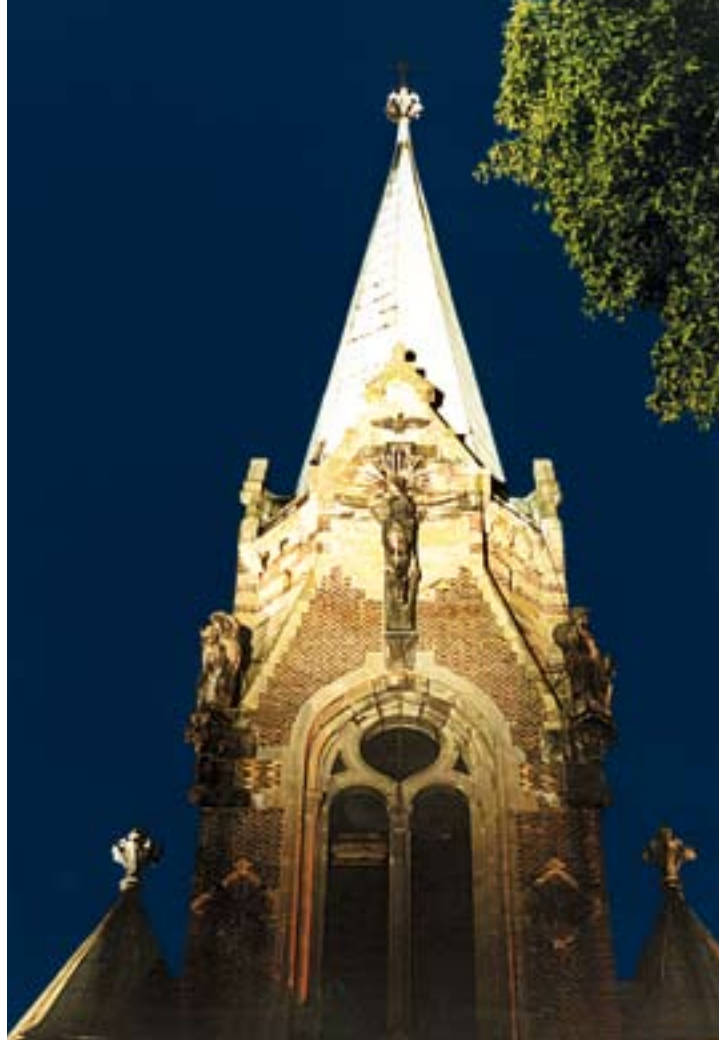
Projekty nowego kościoła wraz z rzutami wnętrza wykonane przez Teodora Talowskiego

Nowy kościół, widok od strony północno-wschodniej



Dwudzielne okna świątyni – tzw. biforia





CHARAKTERYSTYCZNYM DLA STYLU TALOWSKIEGO ZJAWISKIEM było rozwiązanie samej bryły a przede wszystkim fasady kościoła z potężną 54 metrową wieżą, stanowiącą do dzisiaj główną dominantę architektoniczną Suchej. Nowy kościół jest typem świątyni jednonawowej z otwartym transeptem, czyli nawą poprzeczną, w której po przeciwnych stronach umiejscowione zostały ołtarze. Prezbiterium otoczone jest ambitem (obejściem) na wzór wielkich świątyń gotyckich. Na osi kościoła od południowej strony powstała wieloboczna apsyda, nakryta oddzielnym dachem, pełniącą zarazem funkcję kaplicy, mauzoleum fundatorów (Branickich), a według pierwotnego przeznaczenia – zakrystii. W fasadzie kościoła umieszczono monumentalny neogotycki portal z kartuszem herbowym Branickich Korczak oraz neoromański chór muzyczny. Prace rzeźbiarskie powierzono firmie Jana Cingrosa z Ołomuńca, która wykonała monumentalne rzeźby figuralne, osadzone przy wieży, przedstawiające pośrodku Ukrzyżowanie Chrystusa, a po bokach: Marię Pannę, św. Jana Ewangelistę, św. Annę i św. Józefa. Rzeźby wykonane są z piaskowca szydłowieckiego. Inne detale kamienne powstały z piaskowca z kamieniołomu w Bystrej. Wspaniale na tle całości prezentuje się neogotycka rozeta, ozdobiona pięknym witrażem.

Figura Marii Panny

Figura św. Jana Ewangelisty

Widok na wieżę kościoła

Figura św. Józefa

Figura św. Elżbiety

<< Wieża nowego kościoła nocą



Neogotycka rozeta osadzona w portalu nad głównym wejściem

Neogotycka rozeta – widok z wnętrza



Widok na prezbiterium
kościół z pierwotnym
ołtarzem głównym

Ołtarz główny z baldachi-
mowym tabernakulum

Ołtarz główny z tzw. pan-
cernym tabernakulum

Witraż z wizerunkiem
Matki Bożej Ostrobram-
skiej



Ołtarz główny

OŁTARZ GŁÓWNY ZAPROJEKTOWAŁ WYBITNY KRAKOWSKI ARCHITEKT Zygmunt Hendel. Został wykonany w 1912 r. w Rzymie przez Antoniego Madeyskiego. Pracami montażowymi wykonywanymi przez firmę Trembeckich z Krakowa, realizowanymi od lipca do października 1912 r. kierował Włoch Giustino Guazzarini. Z niewiadomych powodów wykonano wówczas tylko dolną część ołtarza wraz z mensą, bez głównej nadstawy. Prawdopodobnym powodem opóźnienia prac stała się śmierć hrabiego Władysława Branickiego w 1914 r. Wykonany z marmuru kararyjskiego w stylu neoromańskim, w swojej pierwotnej koncepcji był rzadkim przykładem inspiracji sztuką rzymską. Niestety, nie spodobał się wiernym. Próbę nadbudowy ołtarza w 1932 r. podjął ks. Józef Sławiński, który w oparciu o projekt Hendla polecił górną część odmalować na płótnie, by sprawdzić jak dzieło to zaprezentuje się w całości. Uznano, że projekt artysty nie da się pogodzić z całością kościoła i zamiast wznoszenia nadstawy, wprowadzono w oknie za ołtarzem monumentalne witraże ze sceną Nawiedzenia Najświętszej Marii Panny. Kartony witraży przygotował Zdzisław Gedliczka, a wykonawcą była krakowska firma Gabriela Żeleńskiego. Maswerki okien prezbiterium wypełniają witraże z przedstawieniem Zesłania Ducha Świętego (tuż nad sceną Nawiedzenia), Matki Bożej Ostrobramskiej i św. Aleksandra.



W 1970 R. OŁTARZ TEN ZOSTAŁ PRZEKOMPONOWANY zgodnie z wymogami liturgii soborowej. Niestety, przebudowa ta nie była szczęśliwym rozwiązaniem, ponieważ znacznie naruszyła harmonię całej przestrzeni prezbiterium. Z elementów pierwotnego ołtarza utworzono nowy, z towarzyszącym mu obok pulpitem. Ściany prezbiterium zdobią cztery figury polskich świętych, wyrzeźbione w kamieniu pińczowskim przez Władysława Druciaka. Są to św. Stanisław Biskup, św. Stanisław Kostka, św. Jan Kanty, św. Kazimierz Jagiellończyk. Przy łukach arkad, otwierających ramiona transeptu, znajdują się figury kamienne Najświętszego Serca Pana Jezusa i Matki Bożej.

Witraże ze sceną Nawiedzenia Najświętszej Marii Panny

Witraż z przedstawieniem św. Aleksandra

Figura św. Stanisława Biskupa

Figura św. Kazimierza Jagiellończyka



Wnętrze nowego kościoła z nowym kompletem ławek z czerwonego dębu, wykonanych w 2008 r.



Widok na ołtarz Męki Pańskiej

Mozaika z wizerunkiem św. Józefa

Fragment Szopki Bożonarodzeniowej, osadzonej tradycyjnie w ołtarzu

Ołtarz Męki Pańskiej – lewe ramię transeptu

PIERWOTNY PROJEKT OŁTARZA wykonał Franciszek Mączyński w 1914 r. Ze względu na działania wojenne i wyjazd ks. Michała Kołodzieja z Suchej (1917–1921), zaniechano jego realizacji. Ks. Michał Kołodziej powrócił do jego budowy dopiero w 1927 r. Projekt wraz z rzeźbiarską Grupą Ukrzyżowania, wieńczącą ołtarz zlecił Zygmuntowi Hendlowi. Jej wykonawcą była ponownie firma braci Trembeckich. Strukturę wykonano z kamienia szydłowieckiego. Rzeźby o tematyce pasyjnej wykonał Franciszek Styczeń z Krakowa z kamienia pińczowskiego. Ks. Michał Kołodziej zmarł w 1828 r., wówczas ołtarz nie był jeszcze skończony, ponieważ zbierano fundusze na płaskorzeźbę o tematyce pasyjnej do środkowego pola. Dzieło dokończył następca ks. Michała Kołodzieja ks. Józef Sławiński. Jednak płaskorzeźby tej nie zrealizowano, ponieważ w jej miejsce wkomponowano mozaikę św. Józefa. Jej wykonawcą był Edward Matuszczak, student krakowskiej ASP. Koszt mozaiki został pokryty ze składek suskich kolejarzy. Metalowe tabernakulum wykonała firma Piotra Seipa.



Ołtarz Najświętszego Serca Pana Jezusa – prawe ramię transeptu

TWÓRCĄ PROJEKTU OŁTARZA ORAZ CYBORIUM był Franciszek Mączyński. Ołtarz został wykonany z kamienia szydłowieckiego w 1914 r. przez krakowską firmę braci Trembeckich. Cyboryum wykonał krakowski złotnik Piotr Seip. Kamienne polichromowane rzeźby Serca Jezusa, św. Franciszka i św. Antoniego z Dzieciątkiem odkuł w tym samym roku Michał Korpala, znany krakowski rzeźbiarz, bliski współpracownik Teodora Talowskiego i firmy Trembeckich. Do Suchej zostały sprowadzone dopiero rok później (1915 r.), ze względu na wybuch pierwszej wojny światowej.



Ołtarz Najświętszego
Serca Pana Jezusa

Figura z przedstawieniem
św. Antoniego z dziecią-
tkiem Jezus



Kartusz z herbem Brani-
ckich Korczak, osadzony
na emporze chóru mu-
zycznego



Ambit nowego kościoła.
Ołtarz z obrazem Matki
Bożej Nieustającej Pomo-
cy, XX w.

Ołtarz główny widok od
strony ambitu, we wnętrzu
mensy rzeźba z Chrystu-
sem Frasobliwym, XX w.

Płyta z krypty grobowej
Branickich, fundatorów
kościoła

Tablica pamiątkowa
Roku Maryjnego 1954

Tablica św. Jubileuszów



Ołtarz Matki Bożej Nieustającej Pomocy

OSADZONY NA POŁUDNIOWEJ ŚCIANIE AMBITU, wykonany został z marmuru z wielu elementów pochodzących z ołtarza głównego. W ołtarzu umiejscowiony został portatył z relikwiami św. Andrzeja Boboli i św. Wincentego Pallotti. Przebudowę ołtarza wykonał Władysław Maciejowski z Dubia. Obraz Matki Bożej Nieustającej Pomocy namalowała na blasze M. Maleniewska z Krakowa. W posadzce ambitu, tuż przed ołtarzem Matki Bożej Nieustającej Pomocy, znajduje się wejście do krypty grobowej Władysława i Julii Branickich, fundatorów świątyni. Krypta powstała z fundacji ich córki hrabiny Anny z Branickich Tarnowskiej. W ambicie kościoła oraz w przewiązce znajdują się również tablice pamiątkowe:

Tablica Jubileuszowego Roku Maryjnego

TABLICA POWSTAŁA W 1954 R. Z INICJATYWY ks. Władysława Serafina – proboszcza suskiej parafii. Mieści się na wschodniej ścianie ambitu. Upamiętnia setną rocznicę ogłoszenia dogmatu o Niepokalanym Poczęciu Najświętszej Marii Panny i jest podziękowaniem Bogu za otrzymane łaski. Tablicę ufundowali Parafianie.

Tablica Świętych Jubileuszów 1272–1972, 1382–1982

TABLICA POWSTAŁA W 1983 R. Z FUNDACJI ks. CZESŁAWA ŚWINIARSKIEGO proboszcza Parafii Suskiej. Mieści się na zachodniej ścianie ambitu. To rodzaj płaskorzeźby wykonanej w brązie przez polskiego artystę B. Langmana. Przedstawia św. Stanisława Biskupa, Matkę Bożą Częstochowską i papieża Jana Pawła II wraz z ich herbami.

Tablica Suskiej „Solidarności” oraz ks. Jerzego Popiełuszki

ZOSTAŁA UFUNDOWANA W 1999 R. Z INICJATYWY działaczy NSZZ „Solidarność”, m.in. Leszka Kukli i Jana Siwca. Jest usytuowana na zachodniej ścianie ambitu. Została poświęcona na Krakowskich Błonach podczas pielgrzymki Jana Pawła II. Na tablicy widnieje napis: Pamiątka VI Pielgrzymki Ojca Świętego Jana Pawła II do Ojczyzny 5.06–17.06 1999. NSZZ „Solidarność” Sucha Beskidzka. W 2007 r. ufundowano również tablicę upamiętniającą ks. Jerzego Popiełuszkę, która znajduje się w przejściu łączącym oba kościoły.



Stacje Drogi Krzyżowej

POCHODZĄ Z 1909 R. Wykonane zostały w formie płaskorzeźby przez Władysława Dru-
ciaka, w kamieniu pińczowskim. Wspaniale kontrastują z ceglаныmi ścianami kościoła.
Wymiary kwater stacji to: 116 cm x 85 cm.

Ambona

AMBONA JAKO GŁÓWNY ELEMENT PRZESTRZENNY LITURGII SŁOWA, jest symbolem na-
uczającego Chrystusa. Projekt ambony wykonał Teodor Talowski. Realizacja nastąpiła
w 1901 r. Kamienny kosz ambony, ozdobiony został liściastymi kapitelami, wzorowanymi na
XIII-wiecznym gotyku. Wejście na ambonę zostało zaakcentowane rzeźbionym świecznikiem
na paschał, nawiązującym do koncepcji całości. Baldachim o sklepieniu gwiazdzystym ozdobio-
ny został figurkami aniołów.

W1909 R. Z FUNDACJI HRABIEGO WŁADYSŁAWA BRANICKIEGO na zewnętrznej ścianie
przewiązki łączącej oba kościoły ustawiony został krzyż z rzeźbą Ukrzyżowanego Chry-
stusa, wykonaną przez Antoniego Strugockiego ze stiuku. Rzeźbę tę, ze względu na niską war-
tość artystyczną zastąpiono obecną w 1930 r.

Neogotycki baldachim
ambony

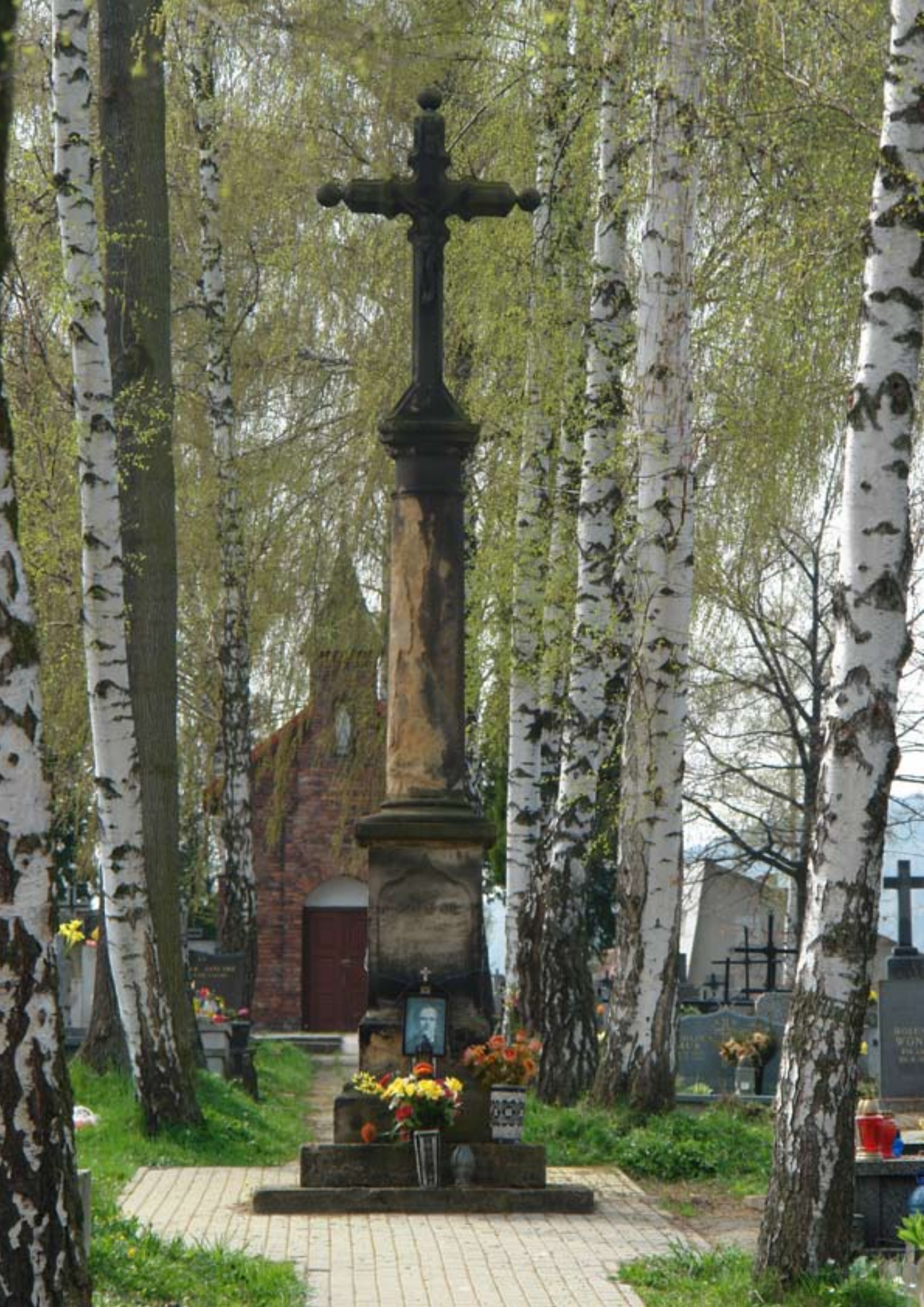
Płaskorzeźby stacji Drogi
Krzyżowej, a nad nimi
scena z wyobrażeniem
Miłosierdzia Bożego

Złożenie do grobu,
XIV stacja Drogi
Krzyżowej

Widok na ambonę

Przewiązka łącząca
stary kościół z nowym,
z figurą Ukrzyżowanego
Chrystusa





Cmentarz parafialny



Figura zasmuconego anioła na jednym z nagrobków

P OCZĄTKOWO ZMARŁYCH SUSZAN, zgodnie z powszechnym w dawnych wiekach zwyczajem, chowano na cmentarzu przykościelnym. Usypywano skromne mogiły, które oznaczano krzyżem. Od przełomu XVIII i XIX w. władze austriackie masowo likwidowały cmentarze przykościelne. Taki los spotkał także dawny cmentarz suski w 1836 r. Założono wówczas nowy cmentarz na gruncie plebańskim powyżej kościoła.

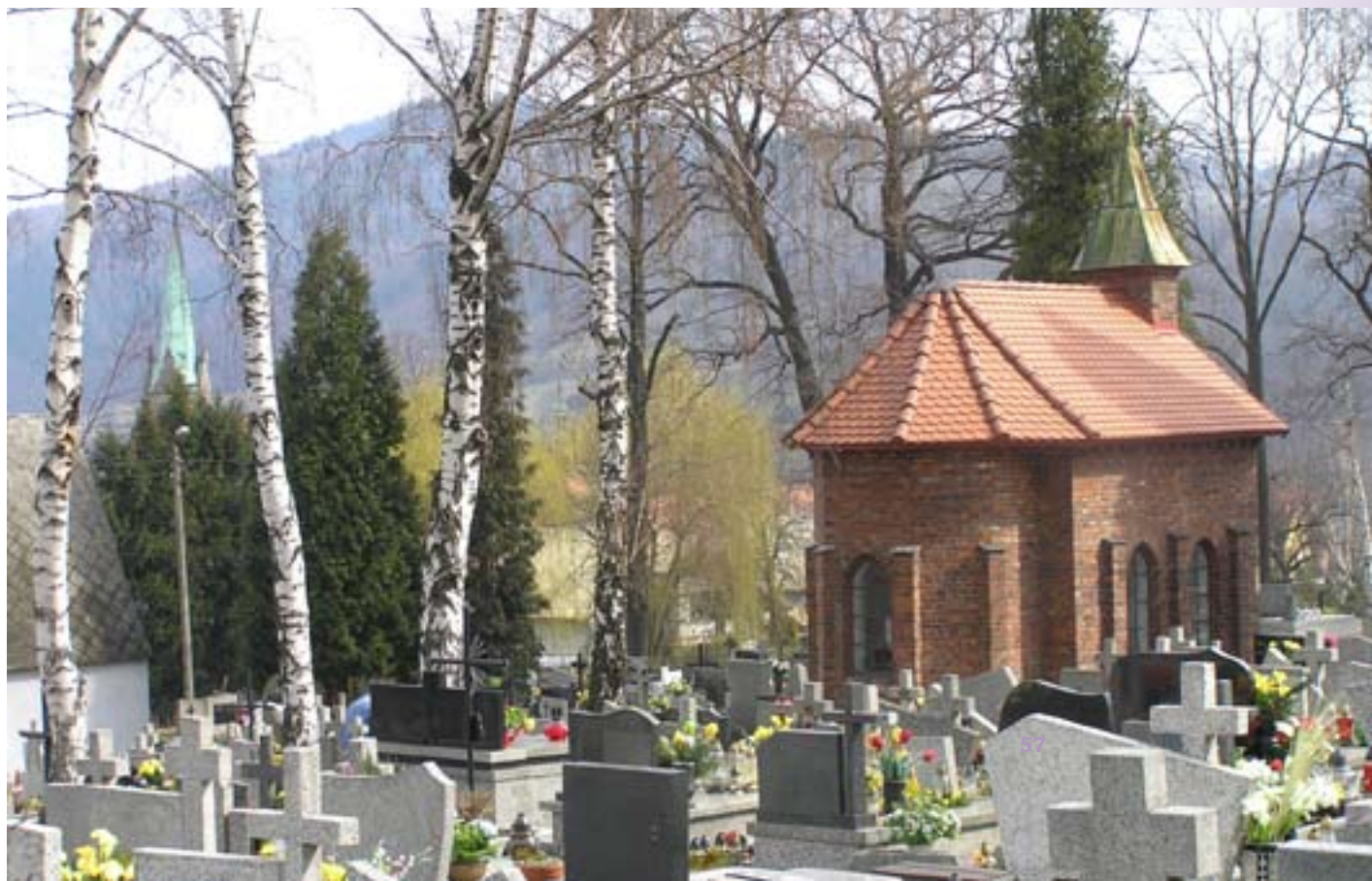
W 1863 r. CMENTARZ OTOCZONO ŻYWOPŁOTEM. W 1865 r. na osi głównej stanął neogotycki krzyż, ustawiony na kolumnie tokańskiej. Ufundowali go parafianie wraz z ks. Franciszkiem Pniewko-Ciesielskim na pamiątkę Jubileuszu Papieża Piusa IX, który w wyniku walk politycznych opuścił Rzym udając się do Gaety (niedaleko Neapolu), gdzie przebywał do 12 kwietnia 1850 r. Tak moment poświęcenia krzyża opisuje ks. Franciszek Pniewko-Ciesielski w „Liber Memorabilium” Parafii Suskiej:

Stosownie do Listu Apostolskiego Jego Świątobliwości Piusa IX rozpoczęliśmy w Uroczystość Zielonych Świątek czterotygodniowe nabożeństwo Jubileuszowe, a ukończyli dnia 2 lipca w uroczystość Nawiedzenia Maryi Panny. Zakończenie jubileuszu obchodziliśmy wielką uroczystością. Parafiani sąsiednich kościołów z Zembrzyc, Tarnawy, Mucharza, Krzeszowa i Lachowic wraz z Pasterzami swymi przybyli do nas w procesji. Zgromadziło się blisko 8000 ludzi, który na cmentarzu nie mogli się wszyscy pomieścić. Po sumie udaliśmy się na cmentarz, celem poświęcenia krzyża, na pamiątkę Jubileuszu, wspólny kosztem Pasterza i owieczek wystawionym. Kosztował 165 złr.

<<

Krzyż jubileuszowy z 1865 r.

Widok na kaplicę ufundowaną przez Wiktorię Kośmidrową





**Neogotycki nagrobek
Drapellów**

**Grobowiec rodziny
Gawlików**



W 1910 R. ALEJA ZAMKNIĘTA ZOSTAŁA NEOGOTYCKĄ KAPLICĄ CEGLANĄ ufundowaną przez Suszanke Wiktorię Kośmidrową. Obiekt zaprojektował kierownik szkoły powszechnej w Suchej Józef Rączka. W 1918 r. cmentarz wypełniony został grobami żołnierzy polskich, zmarłych w polowych szpitalach. Sąsiadują z nim groby dwóch suskich legionistów 14-letniego Karola Londera i Antoniego Rzezy. Inni to Wasyl Kuczera, Franciszek Dyląg, Jan Winnicki, Jerzy Szekla, Michał Surzyn, Stefan Pochopień, Paweł Łabaj, Franciszek Wróbel, Konstanty Pirus, Sebastian Flig, Stanisław Sikora, Stanisław Czechowicz, Klemens Dyrzc. W tym samym okresie nastąpiło poszerzenie cmentarza dzięki wymianie gruntu darowanego przez hrabinę Annę Tarnowską na inny, przylegający do niego. Spacerując cmentarnymi alejkami możemy podziwiać liczne zabytkowe nagrobki i żeliwne krzyże, kute m.in. w suskich hutach. Są to prawdziwe dzieła sztuki z symboliką górniczą i hutniczą. Szczególną uwagę zwraca kamienny grobowiec rodziny Gawlików z 1899 r. W zwieńczeniu tumbi grobowej wkomponowana została okazała figura Niepokalanego Poczęcia Najświętszej Marii Panny. Bezpośrednio za nią znajduje się tablica inskrypcyjna, zdobiona bogatym obramieniem oraz tokańskimi kolumnkami. Styl nagrobka jest analogią dla projektów wybitnego krakowskiego architekta Teodora Talowskiego, projektanta nowego suskiego kościoła. Pięknie prezentuje się również neogotycki nagrobek Edwarda Drapelli, zarządcy dóbr suskich, ozdobiony wygrawerowanym secesyjnym liternictwem. Dobrze zachował się sjenitowy nagrobek księdza Józefa Dzielskiego, pochodzący z 1865 r. Jest to zarazem najstarszy obiekt na nowym cmentarzu. Na terenie suskiej nekropolii znajdują się również dwa wydzielone i zamknięte cmentarze wojskowe: Żołnierzy Wojska Polskiego Poległych w walce z Faszyzmem 1939–1945 z grobami żołnierzy polskich z czasów drugiej wojny światowej oraz Cmentarz Żołnierzy Radzieckich, którzy zginęli w 1945 r. podczas wyzwania Suchej i okolic spod okupacji hitlerowskiej. Na suskim cmentarzu spoczywa wielu zasłużonych dla miasta ludzi: m.in. dr Michał Żmigrodzki i Franciszek Kandyd Nowakowski, Teresa Nieszczyńska, Henryk Bullman, ks. Michał Kołodziej, ks. Józef Procter, ks. Czesław Świniarski, Edward Krupka, Józef Rączka, Władysław Szajna, Antoni Pawluskiewicz, płk Tadeusz Semik. Niedawno została wydzielona nowa część cmentarza grzebalnego. Powstał dom pogrzebowy z kaplicą.

**Nagrobki suski legio-
nistów Karola Londera
i Antoniego Rzezy**

**Nowy dom pogrzebowy
z kaplicą w środku**





Cmentarz choleryczny

NA POŁUDNIOWYM STOKU MAGURKI, powyżej zabudowań centrum miasta znajduje się cmentarz choleryczny. Grzebano tam ofiary cholery, która nawiedziła Suchą w latach 1847–1852. Cmentarz powstał w 1847 r. Ma kształt kwadratu o długości 50 x 50 m. Na cmentarzu nie ma mogił, a o jego istnieniu świadczy tylko drewniany krzyż usytuowany na środku leśnej polany. Stary krzyż, pochodzący z lat 1863–1868 uległ zniszczeniu. Obecny, sfinansowany ze środków Towarzystwa Miłośników Ziemi Suskiej, został odtworzony na podstawie pierwotnego, a wykonał go z drzewa modrzewiowego p. Henryk Rusin mieszkaniec Suchej. Ustawiony został w tym samym miejscu 29 listopada 2005 r.

Cmentarz Żołnierzy Radzieckich, którzy zginęli w 1945 r. podczas wyzwolenia Suchej i okolic spod okupacji hitlerowskiej

Pomnik żołnierzy Wojska Polskiego Poległych w walce z Faszyzmem 1939–1945



Dawny cmentarz choleryczny

Spis przełożonych i proboszczów pracujących w parafii w Suchej od 1624 r.

Na podstawie dzieła: *Elenchus omnium parochum, administratorum, cooperatorum, qui penes ecclesiam in Sucha ab anno 1624 usque ad novissima tempora...* sporządzonego przez ks. Franciszka Pniewko-Ciesielskiego w 1849 r. (elenchus uzupełniany w późniejszym okresie przez kolejnych proboszczów suskich).

Kanonicy regularni – przełożeni suskiego klasztoru

I. Marcin Kłoczyński	1624
Jak podaje ks. Ciesielski: <i>jak długo był przełożonym i kto po nim nastąpił, dla braku metryk do 1637 wiedzieć nie można.</i>	
II. Jakub Kierski	1638–1644
III. Jacek Dominik Bem	1644–1646
IV. Stefan Hieronim Pietruszka	1647–1648
V. Jan Ignacy Naramowski	1649–1652
VI. Stefan Ranochowic	1653–1654
(być może tożsamy ze Stefanem Ranotowiczem, kronikarzem, m.in. autorem dzieła: „Opisanie inkursji Szwedów do Polski i do Krakowa <1655-1657>”, posługującym w Suchej już wcześniej w 1647 r.)	
VII. Jan Ignacy Naramowski	przed 1661–1668
VIII. Jan Zygmunt Żelazowski	1669–1677
IX. Grzegorz Respondowski	1684–1685
X. Konstanty Jaraczewski	1686–1690
XI. Stanisław Kazimierz Korycki	1691–1693
XII. Andrzej Taborski	1694–1702
XIII. Antoni Stanisław Ziemowski	1703–1715
XIV. Szymon Zawadzki	1716–1718
XV. Sebastian Bogdan Koczowicz	1719–1721
XVI. Jan Donat Mackiewicz	1722–1725
XVII. Stanisław Antoni Ziemowski	1727–1730
XVIII. Szymon Zawadzki	1731
XIX. Herkulan Hrapecki	1731–1737
XX. Sebastian Kotarski	1737–1738
XXI. Wawrzyniec Chmielecki	1739–1741
XXII. Andrzej Melaniesz Kordacki	1742–1747
XXIII. Kazimierz Gelazy Różycki	1748–1750
XIV. Andrzej Melaniesz Kordacki	1751
XXV. Krzysztof Chmielecki	1752
XXVI. Remigiusz Piechnikiewicz	1752–1754
XVII. Norbert Gorczycki	1754–1758
XXVIII. Antoni Firminus Jadzwini Ruczyński	1759–1761
XXIX. Euzebiusz Przykrył	1762–1772
XXX. Ignacy Akwilin Dewocki	1773–1776
XXXI. Jan Bernard Skrzyszewski	1776–1779
XXXII. Leon Kruszewski	1779–1782

Księża diecezjalni – proboszczowie parafii suskiej

I. Ignacy Machajski.....	1782–1823
II. Andrzej Stanowski.....	1825–1829
III. Franciszek Ksawery Pniewko-Ciesielski	1836–1873
IV. Józef Prochner.....	1873–1905
V. Michał Kołodziej.....	1906–1918
VI. Edward Komar	1918–1921
VII. Michał Kołodziej.....	1921–1928
VIII. Józef Sławiński	1929–1938
IX. Aleksander Rajda (administrator parafii).....	1938–1953
X. Władysław Serafin	1953–1971
XI. Adam Gabryś.....	1972–1975
XII. Czesław Świniarski	1975–1986
XIII. Stanisław Kania	1986–2003
XIV. Stanisław Bogacz	od 2003

Księża rodacy

1. ks. Stanisław Śmietana (1972), Dyrektor Wydziału Katechetycznego Diecezji Bielsko-Żywieckiej, proboszcz parafii św. Bartłomieja w Czańcu
2. ks. Stanisław Semik (1970), salezjanin, były rektor Seminarium Księży Salezjanów
3. ks. Franciszek Knapik (1974), proboszcz parafii św. Małgorzaty i Katarzyny w Kętach
4. O. Czesław Bisaga (1974), SOCist
5. ks. prałat Zdzisław Sochacki (1979), proboszcz Katedry Wawelskiej
6. ks. Ryszard Kubasiak (1980), proboszcz parafii św. Marcina w Radziechowych
7. ks. Andrzej Błażkiewicz (1982), misjonarz w Brazylii
8. ks. Jan Mamcarz (1986), proboszcz parafii Niepokalanego Serca NMP w Kaniowie
9. ks. Mariusz Kopacz (1999), wikary w parafii św. Marii Magdaleny w Kasince Małej
10. ks. Piotr Romanowski (2002), wikary w parafii św. Stanisława w Krakowie – Dąbiu
11. O. Zbigniew Bisaga (2003), karmelita bosy, Austria
12. ks. Mirosław Kozina (2005), wikary w parafii MB Różańcowej w Krakowie – Piaski Nowe

Bracia zakonnici

1. brat Maurycy Kołacz, reformata, Wieliczka
2. brat Wojciech Szporna, pallotyn, Stowarzyszenie Apostolstwa Katolickiego, Rzym



Obecnie w Suchej Beskidzkiej pracują (na zdjęciu od lewej): ks. Józef Szlaga – kapelan szpitala, ks. Janusz Jaster – katecheta, ks. Aleksander Kasprzyk, ks. prałat Stanisław Bogacz – proboszcz, ks. Rafał Kluska, ks. Stanisław Figura, ks. Mieczysław Gawor

Organizacje parafialne

Wspólnota Żywego Różańca – Róże Różańcowe

Od wieków róża jest symbolem Matki Bożej. Już w średniowieczu powstały wspólnoty, gromadzące się by odmawiać różaniec. Pierwsze Bractwo Różańcowe założył w 1470 r. bł. Alanus de Rupe, a pięć lat później w Kolonii podobną wspólnotę utworzył dominikanin Jakub Sprenger. W Europie istniały setki bractw różańcowych, do których należeli królowie i książęta, wielcy wodzowie i dostojnicy Kościoła. Do Polski modlitwa różańcowa dotarła w średniowieczu. Do Bractwa Różańcowego należeli m. in. królowie Zygmunt Stary, Stefan Batory, Jan III Sobieski i wybitni wodzowie – Tadeusz Kościuszko i Kazimierz Pułaski. Pierwsze Bractwo Różańcowe działające przy parafii pw. Nawiedzenia Najświętszej Marii Panny w Suchej powstało już w 1660 r. Dziś „Żywy Różaniec” to wspólnota religijna osób świeckich, które codziennie odmawiają Tajemnice Różańca. Wspólnoty te często nazywane są Różami. Pierwszą Różę założyła w roku 1826 w Lyonie sługa Boża Paulina Maria Jaricot. Odkąd Ojciec Święty Jan Paweł II wprowadził w 2002 r. nową część Różańca – Tajemnice Światła, cała modlitwa liczy 20 tajemnic, a żywe Różę składają się z 20 osób. Obecnie w parafii Sucha Beskidzka działa 11 Róży Męskich oraz 56 Róż Kobiet.

Arcybractwo Konającego Pana Jezusa i Matki Bożej Bolesnej

Założycielem Arcybractwa jest jezuita ojciec Jan Leonard (1819 – 1887). Powstało w 1848 roku jako owoc życiowego doświadczenia. Pewnego dnia znalazł się on przy umierającym, który zdecydowanie odmówił przyjęcia sakramentów świętych. Wywołało to wstrząs w młodym kapłanie. Spontanicznie ofiarował się Bogu, aby wybłagać temu człowiekowi łaskę dobrej śmierci. Łaska istotnie dotarła do serca umierającego, gdyż pojednał się z Bogiem.

Główne centrum Arcybractwa mieści się w Jerozolimie. Jego dyrektorem jest Patriarcha Kościoła Łacińskiego. Jeszcze do niedawna działały w świecie trzy filie podległe jerozolimskiej centrali: w Brukseli, Montrealu i Jaśle. Obecnie dwa pierwsze ośrodki praktycznie przestały istnieć. Jako jedyny w świecie, obok Jerozolimy, funkcjonuje ośrodek Arcybractwa w Jaśle. W całej Polsce Arcybractwo zrzesza około 21 tysięcy członków. Członkowie Arcybractwa mają na celu oddawanie czci Sercu Jezusa konającemu w męce duchowej w Ogrodzie Oliwnym i fizycznej na krzyżu oraz Bolesnemu Sercu Maryi, które współcierpiało z Synem w czasie Jego Męki; niosą także poprzez modlitwę duchową pomoc umierającym i cierpiącym. Arcybractwo Konającego Pana Jezusa i Matki Bożej Bolesnej przy parafii suskiej zrzesza obecnie ok. 100 osób. Inicjatorką jego utworzenia w 1989 r. była p. Zofia Kasprzycka, która do dziś pełni funkcję zelatorki – przyjmuje zapisy i utrzymuje stały kontakt z Centralą w Jaśle.

Nocne czuwanie w rodzinach – Adoracja Nocna

Twórca idei Adoracji Nocnej był Edward Maksymilian, późniejszy Ojciec Mateo Crawley – Boevey (1875 – 1960). W piętnastym roku życia rozpoczął swe życie w Zgromadzeniu OO. Najświętszych Serc Jezusa i Maryi. W 1907 r. nawiedził kościół w Paray le Monial – miejsce objawień Najświętszego Serca Jezusa Małgorzacie Marii. Odtąd stał się spadkobiercą św. Małgorzaty Marii oraz głośnikiem z Paray le Monial – pragnął Intronizacji Najświętszego Serca Jezusa w rodzinach. Myśl założenia Adoracji Nocnej w rodzinie powstała w marcu 1927 r. i była ściśle związana z intronizacją. W chwili śmierci Ojca Mateo liczba jej członków na świecie liczyła około miliona. Centrum Adoracji w Polsce jest u Sióstr Wizytek w Jaśle, podobnie jak w przypadku Arcybractwa Konającego Serca Jezusa i Matki Bożej Bolesnej.

Celem Adoracji Nocnej jest wynagrodzenie Boskiemu Sercu za popełnione grzechy, zwłaszcza nocą oraz prowadzenie życia prawdziwie chrześcijańskiego, zgodnie z duchem wynagrodzenia. Adoracja Nocna w parafii suskiej została zapoczątkowana w 1989 r., również z inicjatywy p. Zofii Kasprzyckiej, do dziś pełniącej obowiązki zelatorki. Adorujący dzielą się na dwie kategorie: rodziny oraz osoby samotne. W parafii działa dziś 6 zespołów Adoracji Nocnej.

Grupy Apostolskie – Ruch Apostolstwa Młodzieży

Ruch Apostolstwa Młodzieży powstał w 1973 r. w Archidiecezji Krakowskiej z inspiracji ks. Kardynała Karola Wojtyły. Głównym założeniem Ruchu jest apostolskie działanie i posłannictwo „młodych do młodych”, aby ich przyprowadzić do Chrystusa. Grupa Apostolska w Suchej Beskidzkiej powstała w 2001 r. z inicjatywy ks. Pawła Antolaka. Obecnie liczy ok. dwudziestu osób, w tym 7 Animatorów.

Członkowie Grupy zajmują się oprawą muzyczną niedzielnej Mszy Świętej dla młodzieży, przygotowywaniem czuwań okolicznościowych, oprawą nabożeństw (m.in. Różańce, Drogi Krzyżowe, Adoracje). Często biorą udział w rekolekcjach, prowadzonych w czasie ferii zimowych i wakacji w ośrodkach rekolekcyjnych, w różnych częściach naszego regionu. Grupa Apostolska prowadzi także spotkania formacyjne prowadzone przez Animatorów. Corocznie organizowana jest formacyjna pielgrzymka do Grobu św. Jadwigi Królowej Polski, połączona z uroczystym Błogosławieństwem nowych Animatorów.

Wspólnota Odnowy w Duchu Świętym

Wspólnota Odnowy w Duchu Świętym w Suchej Beskidzkiej powstała na początku lat 90. XX w. Jej istnienie jest odpowiedzią na wezwanie Jezusa, aby ci, którzy w Niego wierzą, trwali w Nim jak latorośle w winnym krzewie i stanowili jedno, co jest możliwe dzięki szczególnemu działaniu Ducha Świętego w Kościele. Przynależność do wspólnoty pomaga wzrastać w wierze, jest wyrazem wdzięczności wobec Boga, a także kształtuje nową jakość życia w coraz bardziej zeświecczonym świecie. W centrum życia osobistego i wspólnotowego znajduje się JEZUS, który inspirował do wytrwałego realizowania trzech zasadniczych celów: uwielbiania Boga, osobistego wzrostu w wierze oraz nowej ewangelizacji.

Spotkania modlitewne wspólnoty odbywają się w soboty o godz. 17.00 w Domu Katolickim w Rynku. Podczas nich, oprócz modlitwy, śpiewu i rozważania Słowa Bożego, jest czas na rozmowy i budowanie braterskich relacji. W każdą pierwszą sobotę miesiąca, Wspólnota przygotowuje oprawę liturgii Mszy św. w intencji beatyfikacji Jana Pawła II, a po jej zakończeniu prowadzi modlitwę wstawienniczą w intencjach zgłaszanych przez parafian. Istotną rolę w życiu członków Wspólnoty odgrywają letnie i zimowe wyjazdy rekolekcyjne oraz czuwanie modlitewne w noc Zesłania Ducha Świętego. Ważnym elementem wzrostu w wierze są dla nich spotkania w małych grupach domowych, na których wspólnie czytają Pismo Święte i dzielą się tym, jak na co dzień realizować naukę w nim zawartą.

Duszpasterstwo Akademickie

Duszpasterstwo akademickie w Suchej Beskidzkiej rozpoczęło swoją działalność koncertem ewangelizacyjnym Wspólnoty Odnowy w Duchu Świętym w październiku 2006 r. Zrzesza studentów miejscowych uczelni: Wyższej Szkoły Turystyki i Ekologii oraz Nauczycielskiego Kolegium Języków Obcych, a także studentów innych uczelni zamieszkałych na terenie parafii Sucha Beskidzka.

Grupa Modlitewna św. O. Pio

Najmłodszym zrzeszeniem modlitewnym działającym przy parafii suskiej jest Grupa Modlitwy Ojca Pio, powstała z inicjatywy Grzegorza Rajchela. Msze Święte inaugurujące powstanie w naszej parafii Grupy Modlitwy Ojca Pio odbyły się 21 i 22 kwietnia 2007 r., podczas których homile głosił o. Bogusław Piechuta (OFM Cap) – Ogólnopolski Moderator Grup Modlitwy o. Pio. Podczas II wojny światowej papież Pius XII zaapelował do katolików o modlitwę w intencji uratowania świata. „Zakasajmy rękawy. Jako pierwsi odpowiedzmy na apel Wikariusza Chrystusowego!” – powiedział ojciec Pio. Tak w 1947 r. zrodziły się Grupy Modlitwy. Zgodnie ze wskazaniami Ojca Pio, uczestnik Grupy Modlitewnej powinien:

- każdego wieczoru (lub w ciągu dnia) odmówić jakąś dowolną modlitwę w aktualnych intencjach,
- raz w miesiącu spotkać się z innymi członkami Grupy, w kościele na Mszy św,
- przynajmniej raz w tygodniu, a najlepiej częściej, przeczytać fragment Pisma św. i wyciągnąć dla swego życia dobre postanowienia,
- starać się żyć w łasce uświęcającej,
- przynajmniej raz w miesiącu poświęcić trochę czasu na modlitwę adoracyjną przed Najświętszym Sakramentem wystawionym w monstrancji albo obecnym w tabernakulum,
- starać się praktykować w otoczeniu bratnią miłość.

Rycerstwo Niepokalanej (Militia Immaculatae)

Stowarzyszenie Rycerstwo Niepokalanej zostało założone w 1917 r. w Rzymie przez św. Maksymiliana Marię Kolbe. Istotą, i podstawowym warunkiem Stowarzyszenia jest osobiste oddanie się Niepokalanej. Ma ono cel apostołowski: pogłębianie świadomego i odpowiedzialnego życia chrześcijańskiego, nawracanie i uświęcanie wszystkich pod opieką, i pośrednictwem Niepokalanej. W 1997 r. Rycerstwo Niepokalanej zostało ogłoszone jako publiczne, powszechne i międzynarodowe stowarzyszenie wiernych, posiada więc osobowość prawną. W Polsce Rycerstwo Niepokalanej działa w oparciu o Dyrektorium Narodowe, ogłoszone w 2006 r., a jego siedzibą jest Niepokalanów.

W parafii suskiej Stowarzyszenie Rycerstwo Niepokalanej powstało w 1988 r. z inicjatywy p. Janiny Hajdyły. Członkowie Rycerstwa biorą udział w rekolekcjach i dniach skupienia w Harmężach i Niepokalanowie. Organizowane były pielgrzymki do Sanktuariów w kraju, do Mediugorie. W 2003 r. Rycerze z Suchej Beskidzkiej brali udział w Ogólnopolskiej Pielgrzymce Rycerstwa do Ojca Świętego. Rycerstwo Niepokalanej ufundowało do kościoła parafialnego obraz Jezusa Miłosiernego oraz obraz św. Maksymiliana Marii Kolbego. Stowarzyszenie zajmuje się także rozprowadzaniem prasy katolickiej oraz różańców, Cudownych Medalików Niepokalanej oraz książek katolickich. Prowadzi także zgodnie z wytycznymi Dyrektorium Krajowego działalność charytatywną, organizując m. in. spotkanie ze św. Mikołajem dla dzieci z rodzin wielodzietnych, potrzebujących, dla dzieci niepełnosprawnych, a także pomoc dla rodzin biednych w okresie przed świętami Bożego Narodzenia.

Parafia Nawiedzenia Najświętszej Marii Panny w Suchej Beskidzkiej

ul. Kościelna 3
34-200 Sucha Beskidzka
tel. 033 874 48 80
e-mail: poczta@parafiasucha.pl
www.parafiasucha.pl

Nr konta: BS Sucha Beskidzka, 34 8128 0005 0000 1427 2000 0010

Kancelaria parafialna

Pn, Wt, Czw, Pt, Sb: 8.00 – 9.00
Śr: 16.00 – 17.30

Porządek Mszy świętych i nabożeństw

Niedziela i Uroczystości

6.30; 8.00; 9.30; 11.00; 12.30; 15.00; 18.00 (w lipcu i sierpniu zamiast 18.00 – godz. 19.00).
Błędzonka 8.00 i 10.30

Święta

Objawienie Pańskie (6 stycznia), Ofiarowanie Pańskie (2 lutego), Popielec, NMP Matki Kościoła
Nawiedzenie NMP (31 maja), Świętych Piotra i Pawła (29 czerwca), Dzień Zaduszny (2 listopada)
Niepokalane Poczęcie NMP (8 grudnia)
6.00; 7.00; 8.00; 9.30; 15.15; 18.00;

Dni powszednie

wrzesień – czerwiec: 6.30; 7.00; 7.30; 18.00
lipiec – sierpień: 6.30; 7.00; 18.00

Adoracja Najświętszego Sakramentu

I czwartek miesiąca, godz. 17.00

Msza święta NSPJ

I piątek miesiąca, godz. 7.30; 18.00; dla dzieci 16.30

Msza św. Niepokalane Serce NMP

I sobota miesiąca, godz. 7.30

Nowenna do MB Nieustającej Pomocy

środa, godz. 18.00

Koronka do Miłosierdzia Bożego

III piątek miesiąca po Mszy św., godz. 18.00

Nabożeństwo Fatimskie

13 dzień miesiąca od maja do października

Nabożeństwo majowe

po Mszy św. wieczornej

Nabożeństwo czerwcowe

po Mszy św. wieczornej

Nabożeństwo różańcowe

październik, godz. 17.15

Roraty

W adwencie godz. 6.30 oraz 16.30 (dla dzieci)

Droga Krzyżowa

piątki Wielkiego Postu: dzieci godz. 16.30, dorośli godz. 17.15, młodzież godz. 19.00

Gorzkie Żale

niedziele Wielkiego Postu: godz. 15.45

Sakrament spowiedzi

podczas Mszy świętych oraz: I czwartek godz. 17.00, I piątek godz. 15.30